



ועדת החקירה הממלכתית לחקר אסון הר מירון

המלצות ביניים
לצורך היערכות להילולה
בשנת תשפ"ב

ירושלים

כסלו תשפ"ב - נובמבר 2021



ועדת החקירה הממלכתית לחקר אסון הר מירון

המלצות ביניים לצורך היערכות להילולה בשנת תשפ"ב

הרכב הוועדה:

נשיאת בית המשפט העליון בדימוס, השופטת מרים נאור - יושבת ראש הוועדה
הרב מרדכי קרליץ - חבר הוועדה
אלוף במיל' שלמה ינאי - חבר הוועדה

מונתה על ידי נשיאת בית המשפט העליון, כבוד השופטת אסתר חיות
על פי החלטת ממשלת ישראל מספר 7 מיום 20.06.2021

ירושלים

כסלו תשפ"ב - נובמבר 2021

ועדת החקירה הממלכתית לחקר אסון הר מירון

המלצות ביניים לצורך היערכות להילולה בשנת תשפ"ב

תוכן העניינים

5	מבוא
6	רקע: קבר הרשב"י והילולת ל"ג בעומר במירון
7	הסוגיות שעל הפרק
8	המלצות הביניים:
8	א. מינוי שר אחראי
8	ב. שיפור תשתיות והסרת מפגעי בטיחות
9	ג. מניעת צפיפות חריגה בהילולה
9	ג(1) - הגדלה מרבית של השטח הפנוי לקהל
9	ג(2) - ויסות הקהל בהילולה
11	ג(3) - עידוד תחלופה של הקהל בשטח ההר
11	ד. פיזור הקהל בהר ומניעת מוקדי צפיפות ובטיחות חריגים
11	ד(1) בתוך ציון קבר הרשב"י
12	ד(2) הדלקות
12	ד(3) טקסי "חלאקה"
12	ד(4) חלוקת מזון ושתייה
13	ה. לוחות זמנים
15	הערות לסיום
16	נספחים

מבוא

1. במהלך הילולת ל"ג בעומר, ביום י"ח באייר תשפ"א (30.4.2021), התרחש אסון כבד באתר קבר רבי שמעון בר יוחאי. האסון גבה את חייהם של ארבעים וחמישה גברים וילדים, והוביל לפגיעת למעלה מ-150 בני אדם נוספים. בפתח הדברים, ברצוננו להביע שוב את השתתפותנו בצערן של משפחות ההרוגים ולאחל החלמה מלאה לנפגעים.
2. ביום 20.6.2021 החליטה ממשלת ישראל, בהתאם לסעיף 1 לחוק ועדות חקירה, התשכ"ט-1968 (להלן: "חוק ועדות חקירה"), להקים ועדת חקירה ממלכתית לחקר האירוע ולשם מניעת הישנותם של אירועים דומים¹.
3. ביום 27.6.2021, על יסוד החלטת הממשלה ומכוח סמכותה לפי סעיף 4 לחוק ועדות חקירה, מינתה נשיאת בית המשפט העליון, כב' השופטת אסתר חיות, את חברי ועדת החקירה².
4. בהחלטת הממשלה על הקמת הוועדה נקבע, בין השאר, כי "במידת הצורך תשקול הוועדה לפרסם דוח ביניים כדי לאפשר היערכות מתאימה לאירוע ההילולה הבא"³. הנוסח האמור מניח כי תתקיים הילולה באתר קבר הרשב"י בל"ג בעומר הקרוב, שנת תשפ"ב. בהקשר זה, אנו ממליצים לשקול את אופיו של האירוע ביום השנה הראשון לאסון.
5. נוכח האסון הכבד שהתרחש בשנת תשפ"א והצורך הדחוף בשינויים שיקטינו סיכונים לשלום המשתתפים, אנו מגישים לעת הזאת המלצות עקרוניות להיערכות בטוחה להילולה בשנת תשפ"ב. מצאנו חשיבות בפרסום המלצות בהקדם האפשרי, כדי להשאיר לגורמי הביצוע זמן מספיק להיערכות.
6. בחודשים הספורים שחלפו מאז הוקמה הוועדה, אספנו חומר רב מגורמים שונים, ניתחנו אותו וכן דרשנו וקיבלנו השלמות לו. כמו כן ערכנו שני סיורים בשטח ושמענו את עדותם של יותר מחמישים עדים שהופיעו בפני הוועדה. אף שעבודת הוועדה נמצאת בעיצומה, כבר עתה ברור כי ההילולה היא אירוע מורכב, עתיר פרטים, הכולל מעורבותם של גורמים רבים. עדים שונים העידו בפנינו כי התכנון וההכנות לאירוע מתחילים חודשים רבים לפני מועדו.
7. המלצות הביניים נוסחו בהתאם לשלב שבו אנו נמצאים. בהקשר זה קיים מתח מובנה בין הצורך לפרט ולנמק את המלצות לבין החובה לתת למי שעלול להיפגע מעבודת הוועדה את יומו בהתאם לדין. בחרנו בידועין ליתן בשלב זה עדיפות לחובה המוטלת עלינו לתת הזדמנות להתגונן למי שעלול להיפגע מן החקירה או מתוצאותיה. על כן, המלצותינו תהיינה קצרות וממוקדות, והן תעסוקנה בעיקר בעתיד הקרוב. אין בהמלצות כדי ללמד על אחריותו של איש לאסון ואין להסיק ממה שנציע כי מי שפעל אחרת בעבר יִשגה. שאלת אחריותם של הגורמים השונים, בין אלה שכבר העידו בפני הוועדה ובין אלה שעוד עתידים להעיד בפניה, תתברר בהמשך. במידת הצורך, תינתנה אזהרות למי שעלולים להיפגע ותינתן להם האפשרות להתגונן כמצוות סעיף 15 לחוק ועדות חקירה. נידרש לכל אלה, כמו גם להמלצות לעתיד הרחוק יותר, בהמשך עבודת הוועדה.
8. לעת הזאת אנו מגישים כאמור אך ורק המלצות באשר לנדרש לצורך היערכות להילולה בשנת תשפ"ב. מטבע הדברים אין בהמלצות כדי למצות את כלל הנושאים בהם תעסוק הוועדה בהמשך, או את ממצאי הוועדה, מסקנותיה והמלצותיה.

¹ החלטה 7 של הממשלה ה-36 "הקמת ועדת חקירה ממלכתית לעניין האסון שהתרחש בהילולת ל"ג בעומר בהר מירון" (20.6.2021)

² כתב מינוי מיום 27.6.2021.

³ בסעיף 2(ה) להחלטת הממשלה

רקע - קבר הרשב"י והילולת ל"ג בעומר במירון

9. קבר הרשב"י שבהר מירון הוא אתר דתי יהודי המושך אליו המוני מבקרים מדי שנה. על פי המסורת קבורים במקום התנא רבי שמעון בר יוחאי וכן בנו רבי אלעזר. נראה כי לא ניתן להפריז בחשיבות ובמשמעות קבר הרשב"י עבור העולים למירון, במשך כל השנה ובל"ג בעומר בפרט. במועד זה חל יום פטירתו של הרשב"י, ועל פי המסורת, בל"ג בעומר נגלו לו, קודם למותו, רזי תורה רבים.
10. הרשב"י הוא מהיחידים שנכתב עליהם בתלמוד שהיה מלומד בניסים. העלייה לקברו מעוררת תחושת קדושה והתעלות מיוחדת אצל רבים, וכבר נכתב "במערות צורים שעמדת שם קנית הודך והדרך" ⁴ וכן "תורתו מגן לנו, היא מאירת עינינו, הוא ימליץ טוב בעדנו, אדוננו בר יוחאי" ⁵.
11. מנהג ההדלקה בל"ג בעומר מסמל את אור התורה המיוחד שנתגלה על ידי הרשב"י, ומאות אלפים מגיעים בל"ג בעומר להתפלל ולהשתתף בשמחת ההילולה בשירה ובריקודים. בנוסף, מנהג קדום הוא לקיים בל"ג בעומר אירועי "חלאקה" - תספורת ראשונה לילד בגיל שלוש, ומוזכר במקורות שהאר"י ז"ל לקח את בנו ל"חלאקה" במירון לפי מה שהיה נהוג מקדמת דנא. רבים רוצים להמשיך את המסורת במנהג זה.
12. יש עדויות לקיומה של הילולה בל"ג בעומר במירון כבר לפני יותר מ-400 שנה, אשר במהלכה עלה קהל רב למתחם הבנוי מסביב לציון קבר הרשב"י לתפילות, חגיגות, ריקודים והדלקה. טקס ההדלקה במאתיים השנים האחרונות היה בחזקת האדמו"ר רבי ישראל מרוז'ין ויורשיו וממשיכי דרכו, האדמו"רים מבויאן. האדמו"ר מבויאן או בא כוחו הדליק הדלקה שהוכנה על גג מבנה הקבר ⁶.
13. ברוב השנים נעשתה ההדלקה המסורתית על ידי רבני צפת כשליחי האדמו"ר, ובשלושים השנים האחרונות מדליק את ההדלקה המסורתית האדמו"ר מבויאן, רבי נחום דוב ברייאר, נין נכדו של האדמו"ר מרוז'ין. בעשרים השנים האחרונות נוספו עוד הדלקות ועם השנים הלך מספרן וגדל.
14. קבר הרשב"י מוכר כמקום קדוש לפי תקנות השמירה על מקומות קדושים ליהודים, התשמ"א-1981, אשר הותקנו מכוח חוק השמירה על המקומות הקדושים, התשכ"ז-1967.
15. מסורת ארוכת שנים זו, כמו גם חשיבותה ומשמעותה עבור העולים למירון, עמדו לנגד עינינו בבואנו לגבש את ההמלצות להילולה הקרובה. עם זה עמד לנגד עינינו כל הזמן המחיר הכבד מנשוא שגבה האסון שהתרחש בהילולה תשפ"א.

⁴ מתוך פיוט בר-יוחאי

⁵ מתוך פיוט ואמרתם כה לחי, רבי שמעון בר-יוחאי

⁶ עודד בר "בין מסורת לחידוש: יום השנה לשחרור צפת וההילולה במירון, תש"ט" עיונים בתקומת ישראל (סדרת נושא, כרך 7) מעבר להלכה, 284 (2014)

הסוגיות שעל הפרק

16. מעבודת הוועדה עד כה עולה שכדי לקיים בבטחה הילולה בשנת תשפ"ב יש להתמודד עם מספר סוגיות מרכזיות.

ראשית, מדובר באירוע מורכב ובו מעורבים גורמים רבים מאוד, לרבות גורמי ממשלה, משטרת ישראל, הרשות הארצית לכבאות והצלה, המרכז הארצי לפיתוח המקומות הקדושים, ועדת החמישה, החסידיות השונות, ארגוני עזרה ראשונה ואחרים. ההיערכות לאירוע מצריכה ראייה כוללת, תוך תיאום ושיתוף פעולה בין כלל המעורבים.

שנית, בשטח המשמש להילולה יש מפגעים המסכנים את בטיחות המבקרים באתר, הן בשגרה והן במהלך ההילולה, כאשר מגיע למקום קהל רב.

שלישית, אירוע ההילולה מושך אליו קהל רב מאוד ונוצרת במהלכו צפיפות של הקהל בשטח ההר כולו ובמיוחד בנקודות זמן ובמוקדי עניין מסוימים.

17. ההמלצות שיובאו להלן נועדו לתת מענה לסוגיות האמורות בכל הנוגע לאירוע ההילולה בשנת תשפ"ב בלי שיהיה בכך כדי לקבוע מסמרות לשנים הבאות. נציין שוב ונדגיש, מצאנו לנכון להביא המלצות ביניים אך ורק כדי לאפשר היערכות מתאימה להילולה בשנת תשפ"ב, שהרי לוחות הזמנים אינם מאפשרים להמתין בעניין זה להשלמת חוות דעת של מומחים, להשלמת בירורים נוספים או לסיום עבודת הוועדה. אין ללמוד מההמלצות יותר ממה שיש בהן, ועבודת הוועדה נמשכת גם לאחריהן.

18. משאמרנו כל זאת, נפנה להמלצות עצמן.

המלצות

א. מינוי שר אחראי

19. כאמור, ממכלול החומר שהונח בפני הוועדה עולה כי גורמים רבים ושונים לוקחים חלק בתכנון, בהיערכות ובתפעול ההילולה בכל שנה.
20. בשים לב לריבוי הגורמים המעורבים בו ולמאפייני האירוע ומורכבותו, אנו ממליצים כי ממשלת ישראל תמנה את אחד משרי הממשלה שיהיה אחראי לאירוע ההילולה הקרוב.
21. אנו ממליצים כי השר האחראי ימנה גורם ביצועי בעל ידע וניסיון מתאימים, שיארגן וינהל את ההילולה תחת הנחייתו ובכפוף להוראותיו.
22. אנו ממליצים כי השר האחראי יגדיר, עם תחילת ההיערכות לאירוע, את התפקידים ואת תחומי האחריות של משרדי הממשלה הרלוונטיים ושל יתר הגורמים המעורבים, כמו גם את ממשקי העבודה ביניהם.
23. עוד אנו ממליצים כי על סמכויות השר האחראי ימנו:

- א. קביעת מתווה ההילולה, הכל בהתאם להמלצות ביניים אלה;
- ב. קביעת תוכנית ההיערכות להילולה;
- ג. קביעת לוחות זמנים להיערכות להילולה;
- ד. שימוש בתקציב הייעודי להילולה;
- ה. הנחיית כלל הגורמים בכל הנדרש להיערכות להילולה;
- ו. מעקב וביקורת על יישום הנחיותיו והתקדמות ההכנות;
- ז. הכרעה במחלוקות בין הגורמים השונים, ככל שיתעוררו;

ב. שיפור תשתיות והסרת מפגעי בטיחות

24. למדנו מדוחות ומחוות דעת של מומחי בטיחות על קיומם של מתקנים מסוכנים ומפגעי בטיחות רבים בשטח ההר. ככל הידוע לנו, מאז האסון התבצעה פעילות להסרת חלק ממפגעי הבטיחות ולשיפור התשתיות, אך המלאכה לא הושלמה.
25. נדרש לערוך מיד סקר בטיחות עדכני, המביא בחשבון גם את השינויים האחרונים שנעשו בשטח. יש להסיר ולסלק את כל המפגעים והמתקנים המסוכנים בשטח ההר. אם קיימת מניעה משפטית לכך, יש לגדר היטב את מקום הסכנה ולמנוע גישה אליו.
26. כמו כן, על מומחי הבטיחות להכין תוכנית לשיפור התשתיות בהיבטי בטיחות, הניתנת ליישום עד למועד שייקבע על ידי השר האחראי, באופן שיבטיח את השלמתה זמן מספיק לפני ל"ג בעומר תשפ"ב. אפשר לכלול בתוכנית אמצעים ארעיים, כגון מדרגות זמניות, מעברי חירום, גדרות בטיחות וכד', הכל לפי סקר בטיחות עדכני והנחיות מומחי בטיחות ובכפוף לקבלת אישורים מתאימים ולהוראות כל דין.
27. בסמוך למועד ההילולה יש לערוך בדיקת בטיחות נוספת, כדי לוודא שכל אמצעי שהוקם עומד בתנאי

הבטיחות, שאין עוד מפגעי בטיחות, ושהשטח כולו עומד בדרישות הבטיחות. בבדיקת הבטיחות צריך להתחשב במאפייני האירוע ובתנועת הקהל הצפויה בו.

ג. מניעת צפיפות חריגה בהילולה

28. מעבודת הוועדה עד כה עולה כי אחד האתגרים המרכזיים בהילולה הוא גודש וצפיפות הקהל. כדי לקיים את ההילולה בבטחה, יש לנקוט צעדים שיבטיחו כי לא תיווצר צפיפות חריגה בשטח ההר ובמוקדי עניין מסוימים בתוכו. לשם כך אנו ממליצים על:

(1) הגדלה מרבית של השטח הפנוי לקהל במהלך ההילולה;

(2) ויסות הקהל בהילולה, באופן שבזמן נתון לא תיווצר צפיפות חריגה ודוחק;

(3) עידוד תחלופה של הקהל בשטח ההר.

בסופו של דבר, צעדים אלה נועדו להביא לכך שכל מי שיבקש להגיע להר בל"ג בעומר ולשהות בו זמן סביר, יוכל לעשות זאת.

ג(1). הגדלה מרבית של השטח הפנוי לקהל

29. כדי לוודא שלא נוצרת צפיפות חריגה של קהל בהילולה, יש להגדיל קודם כל וככל הניתן את השטח הפנוי בהר לשימוש הקהל.

30. אנו ממליצים לפנות את כל מי שמחזיק בשטחים מההר בלא זכות שבדין. לא נציין מקרים פרטניים שכן אין אנו בית משפט והנוגעים בדבר לא השמיעו טענות בפנינו. על כן נסתפק בהמלצה כללית לנקוט את כל האמצעים החוקיים הדרושים כדי לפנות מי שמחזיק בשטחים בהר שלא כדין, ולעשות כן בהקדם האפשרי, למען יוכלו השטחים שיתפנו לשמש את הקהל כבר בל"ג בעומר תשפ"ב.

31. בנוסף, אנו ממליצים שלא לאפשר הקמת אוהלים, מבנים ולינה בהר במהלך ההילולה הקרובה, ושלא להקצות שטחים ל"מתחם משפחות". שטח ההר הוא מוגבל ומסירת חלקים ממנו למגורים זמניים מקטינה את השטח העומד לרשות הציבור כולו, וכפועל יוצא מכך תורמת לצפיפות. בהקשר זה נציין כי עתירה שבמסגרתה טענו עותרים לקיומה של זכות חוקית להחזיק בקרקע נדחתה לאחרונה בבית המשפט הגבוה לצדק, לאחר שהעותרים חזרו בהם מהעתירה בהצעת בית המשפט.⁷ בתגובת המדינה לעתירה שם צוין במפורש כי בעקבות האסון בל"ג בעומר תשפ"א, לא מן הנמנע כי ישונה ההסדר שנקבע ב"נוהל הקצאת שטח למשפחות באירוע ל"ג בעומר באתר קבר רשב" במירון" שפרסם המרכז הארצי למקומות הקדושים בפברואר 2021. אכן אנו ממליצים שלא לפעול לפי נוהל זה בהילולה הקרובה, ושלא להקצות שטחים ל"מתחם משפחות".

ג(2). ויסות הקהל בהילולה

32. מלבד הגדלה מרבית של שטח ההר הפנוי לשימוש הקהל בהילולה, אנו ממליצים לנקוט צעדים שיווסתו את הגעת הקהל לשטח ההילולה, כדי שבכל זמן נתון לא יעלה היקף הקהל בהר על מספר המשתתפים

⁷ בג"ץ 2538/21 עמותת תפארת יהדות ספרד נ' המרכז הארצי למקומות הקדושים (11.10.21).

ששטח ההר יכול להכיל בבטחה. לשם כך אנו ממליצים לקבוע "מספר יעד" מרבי העונה לדרישות הבטיחות ולווסת את ההגעה להר בהתאם למספר היעד שייקבע. הוויסות יבוצע באמצעות שליטה בהיסעים, כפי שיפורט בהמשך.

33. כאמור, אנו ממליצים לקבוע "מספר יעד" - מספר האנשים המרבי שניתן להכיל בשטח ההר בבת אחת בדרך בטיחותית. מספר היעד נגזר מהשטח הפנוי לשימוש הקהל בהר ומהוראות הבטיחות הרלוונטיות בנוגע לתפוסת קהל, לרבות הוראות בקשר ליציאות ופתחי מילוט.

34. אין ביכולתנו לקבוע עתה את "מספר היעד". לשם כך, יש להשלים את פינוי השטח כאמור, לבצע בדיקות ומדידות בשטח ולחשב את תפוסת הקהל המרבית בשים לב לכל דרישות הבטיחות. נציין כי מהחומרים שהובאו בפני הוועדה, ומעדויות שנשמעו בפניה, עלה כי מספר האנשים המרבי שניתן להכיל בו זמנית בשטח בצורה בטיחותית הוא 20,000 בקירוב.

35. את מספר היעד העדכני יש לקבוע כאמור על ידי מומחי בטיחות, לאחר ביצוע הפעולות הנדרשות להגדלת השטח הפנוי, ולאחר מדידות וחישובים מעודכנים ובהתחשב גם במספר יציאות החירום הנדרש על ידי מומחי בטיחות.

36. לבקשתנו, ביצע אגף תכנון וארגון במשטרת ישראל הערכות (בקירוב) של השטח הפנוי בהר ומדידות שלו. מן המדידות עלה כי השטח הפנוי, בקירוב ראשוני, לשימוש הקהל, עומד על 22,900 מ"ר. בנוסף, שטח צירי כניסות הקהל להר עומד על 6,900 מ"ר⁸. יודגש, כי קביעה סופית של השטח הפנוי תעשה על ידי מהנדסי בטיחות, שיביאו בחשבון מאפיינים טופוגרפיים, הנדסיים, ואילוצים אחרים בשטח ההר.

37. אנו ממליצים כי חישוב תפוסת הקהל בשטח הפתוח יערך ברוח הקריטריונים שקבעה חטיבת אבטחה ורישוי של משטרת ישראל לפי פריט 7.7 ה' בצו רישוי עסקים (עסקים טעוני רישוי), התשע"ג-2013: (אמפיתיאטרון, מקום אחר לעריכת אירוע תרבות, בידור וספורט תחת כיפת השמיים שנועדו ל-500 משתתפים או יותר). אנו מסבים את תשומת הלב לקריטריון לפיו מקדם התפוסה בשטח צפוייה בעמידה יחושב לפי יחס של מטר רבוע לאדם ולקריטריונים בעניין מעברים, פתחי יציאה ודרכי מילוט במקום פתוח.

38. לקראת מועד ההילולה ובמהלכה, אנו ממליצים לנקוט בצעדים שיבטיחו שהקהל בהר בכל זמן נתון לא יעלה על "מספר היעד" שייקבע. לשם כך, אנו ממליצים לווסת את הגעת הקהל לשטח ההר, באמצעות תוכנית תחבורה והיסעים ארצית שתווסת את מספר המבקרים לאורך כל שעות ההילולה. רעיון הוויסות באמצעות תחבורה, ככלי מרכזי לשליטה על מספר השוהים בהר בבת אחת, אינו חדש ועלה ממסמכים שהוצגו בפנינו ומעדויות ששמענו.

39. אנו ממליצים שההגעה ברכב להילולה בהר מירון תהיה באוטובוסים ובהסעות מחניונים מוסדרים למטרה זו בלבד (כפי שהיה נהוג בשנים האחרונות).

40. ממה שלמדנו, בידי הרשויות נתונים באשר למספרי האוטובוסים, ההסעות וכלי הרכב שמגיעים לאזור. הנתונים מתקבלים לא רק בנוגע למועד ההילולה עצמה, אלא גם בנוגע לפרק זמן מסוים שקודם לה. נתונים אלה, בצירוף נתוני התחבורה היוצאת מההר, מאפשרים לאמוד בקירוב את מספר השוהים בהר בכל זמן נתון. הנתונים, הידע והניסיון שהצטבר מהשנים האחרונות בתחום התחבורה וההיסעים מאפשרים להכין מראש תוכנית היסעים ארצית שתאפשר לווסת את ההגעה להר כך שמספר השוהים בו יעמוד במספר היעד שייקבע.

⁸ מפות מיום 8.11.2021 מצורפות כנספח להמלצותינו. הובהר לנו שמדובר במדידה גאוגרפית, שאינה מתייחסת לנתונים הנדסיים, כגון שיפועים.

41. לפי הנתונים שהובאו בפני הוועדה ומעדויות שנשמעו בפניה עולה כי בשנת 2019 הגיעו להילולה בהר כ-125 אלף משתתפים באמצעות התחבורה הציבורית, כ-40 אלף בהסעות מאורגנות פרטיות וכ-35 אלף ברכבים פרטיים⁹. כאמור, הנתונים מאפשרים לבנות תוכנית היסעים שתפזר את המבקרים על פני כל שעות ההילולה, באופן שכל המעוניין יוכל להגיע.

42. הדבר יתאפשר באמצעות מכירת כרטיסים מראש בהתאמה ליעדי התוכנית ובחובת תיאום שעת ההגעה של ההיסעים הפרטיים לחניונים, שמהם יוצאים להר מירון. הגעת כלי רכב פרטיים לחניונים המיועדים לכך תתאפשר רק החל משעה 22:00 (או שעה מאוחרת אחרת שתקבע).

43. משרד התחבורה ומשטרת ישראל יפקדו על הכנת תוכנית התחבורה וההיסעים להר, ביצועה ושליטה בה. אין צריך לומר שהוצאה לפועל של תוכנית מורכבת ובהיקפים גדולים אלו מחייבת הפעלת שיקול דעת והתאמות בזמן אמת (כגון עיכוב זמני של היסעים בדרך להר).

44. אנו ממליצים לשקול שילוב אמצעים טכנולוגיים שיייעו לאמוד בצורה מיטבית את מספר השוהים בשטח ההר בזמן נתון.

45. בנוסף להגעה באמצעות תחבורה והסעות מהחניונים, מגיעים ברגל גם מבקרים מהיישוב מירון ואף מיישובים סמוכים. בהקשר זה נעיר, כי על הרשויות המתאימות לפקח על כך שהאירוח והשהייה ביישובים אלו יהיה אך ורק במקומות המיועדים למגורים ואירוח ועל פי חוק בלבד.

ג(3). עידוד תחלופה של הקהל בשטח ההר

46. מספר המבקשים להגיע להילולה גדול בהרבה ממספר המשתתפים שההר יכול להכיל בבטחה בבת אחת. כדי לאפשר לכל מי שחפצה נפשו להגיע להילולה, וכצעד משלים להמלצות בעניין ויסות ההגעה של הקהל, אנו ממליצים לעודד תחלופה של המבקרים בשטח ההר.

47. בהקשר זה אנו ממליצים לקצר את משך השהייה בהר, הן באמצעות מכירת כרטיסי נסיעה הלוך ושוב להר, המוגבלים בזמן, והן באמצעות קציבת זמן השהייה בהר להסעות הפרטיות. אנו ממליצים להביא לידיעת הציבור מבעוד מועד את תוכנית התחבורה וההיסעים, על מנת לאפשר לו להיערך בהתאם. בנוסף אנו ממליצים לנקוט פעולות הסברה נרחבות על כך שהתוכנית נועדה לאפשר לציבור נרחב ככל הניתן לממש את רצונו להגיע למירון ולשהות בהר זמן סביר.

ד. פיזור הקהל בהר ומניעת מוקדי צפיפות ובטיחות חריגים

48. אנו ממליצים לנקוט צעדים לפיזור הקהל בתוך שטח ההר, למניעת מוקדי צפיפות ובטיחות חריגים. לשם כך, אנו ממליצים לנקוט בשיטות לניהוג קהל. בנוסף, נתנו דעתנו למוקדי העניין העיקריים בהילולה: ציון קבר הרשב"י, הדלקות, "חלאקה" וחלוקת מזון, ואלה המלצותינו לגביהם.

ד(1). ציון קבר הרשב"י

49. מוקד צפיפות מרכזי במהלך ההילולה הוא ציון הקבר וסביבתו. קהל רב מבקש לבוא בשערי המבנה

⁹ הצעת משרד התחבורה, לבקשתנו, לתוכנית עקרונית לניהול מערך ההיסעים להר מירון במועד הילולת הרשב"י מיום 9.11.21.

ולהתפלל בציון. נתון זה, יחד עם מאפייניו הייחודיים של המבנה, יוצרים אתגר בטיחותי משמעותי, הדורש התייחסות מיוחדת. לכן אנו ממליצים על ויסות הקהל הנמצא בציון בכל זמן נתון.

50. לשם כך, יש לקבוע בעזרת מומחים את תפוסת הקהל המרבית במבנה הציון, בחלוקה למתחם הנשים ומתחם הגברים, בהתחשב בשטח הפנוי בכל מתחם, בפתחי היציאה, ובהתאם להוראות כל דין. בהתאם לכך, יש לפקח על מספר השוהים בציון ולוודא כי הוא אינו עולה על תפוסת הקהל המרבית בכל זמן נתון.

כדי לאפשר כניסה לציון לכל מי שמבקש לעשות כן, יש לעודד תחלופת קהל בשעות העומס. מן העדויות שנשמעו בפנינו למדנו, כי לצורך זה נעשה במתחם הנשים שימוש בנתיב הליכה מוסדר אשר הביא לתנועה ותחלופה של המתפללות. אנו מציעים לשקול יצירת נתיב דומה גם במתחם הגברים. מומלץ להסתייע בסדרניות ובסדרנים מקרב העדה החרדית, ולתת להם הדרכה מתאימה בעוד מועד.

51. כמו כן, אנו ממליצים להכשיר מספר מקומות קרובים לציון, שיהיו מוצלים ונוחים, הן לנשים והן לגברים, ובהם יוכלו להתפלל במשך זמן ארוך יותר.

ד(2). הדלקות

52. אנו ממליצים כי בשנת תשפ"ב תיערך במהלך ההילולה הדלקה מרכזית אחת בלבד, על גג הציון, על ידי האדמו"ר מבויאן. עוד אנו ממליצים כי טקס ההדלקה שיערך יהיה קצר, כפי שהיה נהוג בעבר.

53. נדגיש, וכאן פנינו לעתיד הרחוק יותר, כי אנו מכבדים את רצונם של אנשים רבים, מקבוצות שונות, לקיים הדלקות נוספות. כבר עמדנו לעיל על חשיבות המקום לעולים אליו ועל ריבוי ההדלקות בשני העשורים האחרונים. נידרש לכך בהמשך עבודת הוועדה, אך להערכתנו קיום הדלקות נוספות מחוץ לשטח ההר הוא דבר המחייב הכשרת מתחמים מתאימים והסכמות של צד ג', ואינו ניתן לביצוע לפני ל"ג בעומר תשפ"ב. אנו ממליצים, כאמור, לערוך השנה הדלקה מרכזית אחת בלבד.

ד(3). "חלאקה"

54. אנו ממליצים להכשיר מקומות עבור אירועי "חלאקה" בשטח ההר. מדובר באירועים מצומצמים יחסית בזמן ובמקום, שאפשר לקיימם במקומות שאינם במקודי הצפיפות, כגון במתחם 4 או במתחם 7 במפה המצורפת להמלצותינו.

ד(4). חלוקת מזון ושתייה

55. אנו ממליצים שלא לאפשר השנה חלוקת מזון (למעט שתייה) בשטח ההר במהלך ההילולה. הדבר לא רק יגדיל את השטח העומד לרשות הקהל בהר ויצמצם את משך השתייה שם, אלא גם יצמצם את הסכנה מנפילה והחלקה על אשפה.

ה. לוחות זמנים

56. עמידה בלוח הזמנים שייקבע היא תנאי הכרחי להיערכות נכונה ובטוחה לאירוע ההילולה הקרוב, מתוך ידיעה שהזמן קצר והמלאכה מרובה. יש להניח, כי רוב התהליכים וההכנות יבוצעו במקביל.

57. אנו ממליצים כי השר האחראי ימונה באופן מיידי.

58. אנו ממליצים כי הממשלה תתקצב את אירוע ההילולה תשפ"ב בהקדם האפשרי, זאת כדי לאפשר תחילת ביצוע שיפורי תשתיות והסרת מפגעים מוקדם ככל הניתן.

59. אנו ממליצים כי מתווה האירוע ודרישות הבטיחות יסוכמו לכל המאוחר תוך חודש מפרסום המלצותינו, כדי לאפשר פרק זמן מרבי להכנות ולביצוע בפועל.

60. עוד אנו ממליצים לסיים את יישום דרישות הבטיחות, ובכלל זה פינוי הנדרש ותיקון הליקויים הבטיחותיים, עד כחודש עובר לאירוע.

61. אנו ממליצים לסיים גם את אישורי התוכניות המבצעיות עד לחודש עובר לאירוע.

62. לבסוף אנו ממליצים לסיים את כלל ההכנות לאירועי ל"ג בעומר תשפ"ב עד עשרה ימים לפני ההילולה.

הערות לסיום

63. לקראת סיום נבקש להדגיש, כי אין בכל האמור כדי לגרוע מן החובות הכלליות המוטלות על הגורמים השונים לפעול, כל אחד בגזרתו, להיערכות לאירוע ולהבטחת שלום המשתתפים וביטחונם. גם אין באמור כדי לפגוע בסמכויות על פי דין להוציא הוראות להתמודדות עם נגיף הקורונה, אם יתעורר הצורך בדבר.

64. אף שניסיונות להסדרה חוקית בעניין אירועים המוניים לא נשאו עד כה פרי, אין זה אומר שעלינו "להמציא את הגלגל". הזכרנו לעיל את הקריטריונים שקבעה חטיבת אבטחה ורישוי של משטרת ישראל לפי פריט 7.7 בצו רישוי עסקים (אמפיתיאטרון, מקום אחר לעריכת אירוע תרבות, בידור וספורט תחת כיפת השמיים שנועדו ל-500 משתתפים או יותר). קיימים מקורות נורמטיביים נוספים שנכון יהיה לפעול ברוחם, ובכלל זה נציין את תקן ישראלי 5688 - בטיחות באירועים המוניים (אף שאינו מחייב), שהתקנת שניים מתוך שלושת חלקיו הושלמה זה מכבר, וכן את "נוהל היערכות מבצעית באירועים המוניים" של אגף המבצעים במשטרה¹⁰ ואת חוק הבטיחות במקומות ציבוריים, התשכ"ג-1962 והתקנות מכוחו.

65. למדנו לדעת, כי הגורמים המעורבים שוקדים זמן רב לפני האירוע על בדיקות בטיחות, הכנת תוכניות מבצעיות, תרגול מקרי חירום ועוד. החובה לעשות כל זאת בעינה עומדת והמלצות הביניים אינן מפחיתות מחשיבות היערכות הכוללת לאירוע.

66. אנו מודעים לכך שהמוצע על ידינו מהווה שינוי משמעותי עבור הנוהגים לעלות להר מדי שנה בשנה. לכן יש צורך בפעולות הסברה נרחבות ואנו ממליצים לשתף בהן את מנהיגי הציבור, ובמיוחד את מנהיגי הציבור החרדי. השינויים והצעדים המומלצים על ידינו נועדו לשמור על ביטחון הציבור ושלומו, בבחינת "ונשמרתם מאוד לנפשותיכם", כמו גם לאפשר לכל המעוניין בכך להגיע להר מירון בל"ג בעומר. כשם שאדם אחד מבקש לעלות להר ולהתפלל בציון - כך מבקשים לעשות מאות אלפים אחרים. פיזור הקהל בכל שעות ההילולה וצמצום משך השהות בהר, תוך התחשבות באחרים, יאפשרו לכל מי שחפצה נפשו להגיע להילולה ולשהות בה זמן סביר. יש בכך בבחינת מצוות "ואהבת לרעך כמוך".

67. זוהי, ככל הנראה, שעת רצון של כלל הגורמים המעורבים בארגון האירוע ושל המשתתפים בו, ובכללם ראשי הציבור החרדי, ראשי החסידויות, והמשתתפים אשר פוקדים את האירוע ברבבותיהם. אנו מקווים שהממשלה תזכה לשיתוף פעולה מלא ביישום ההמלצות לאלתר, כבר בל"ג בעומר הקרוב.



אלוף במיל' שלמה ינאי
חבר הוועדה



הרב מרדכי קרליץ
חבר הוועדה



מרים נאור
יושבת ראש הוועדה
נשיאת בית המשפט העליון
(בדימוס)

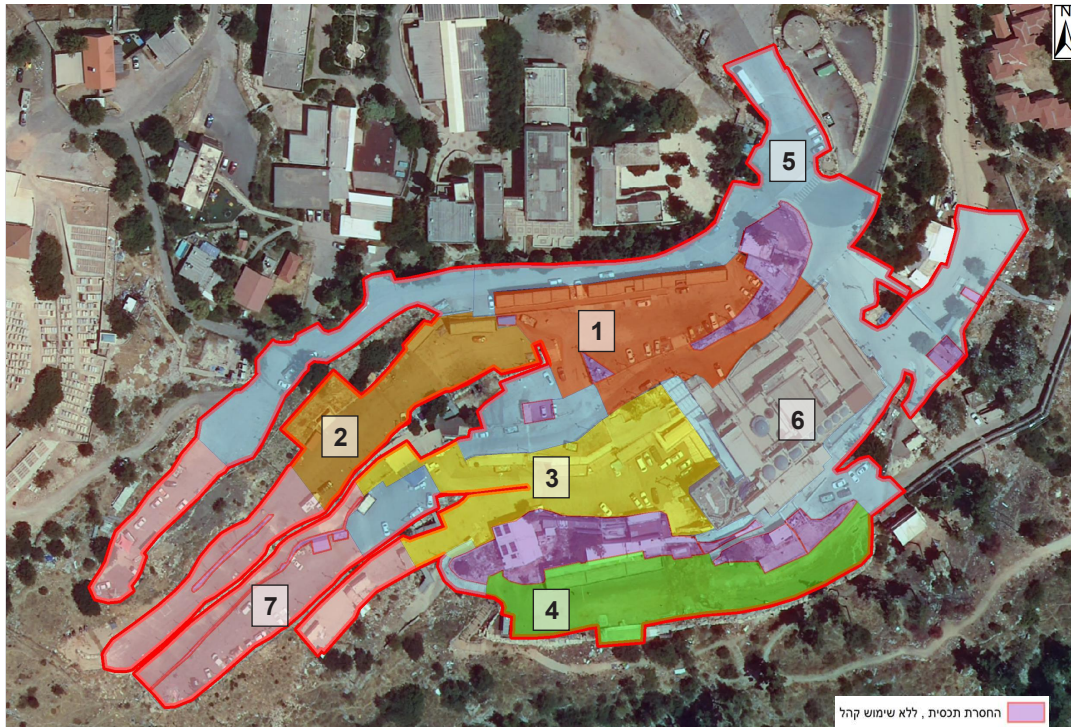
ירושלים,

כסלו תשפ"ב
נובמבר 2021

¹⁰ נוהל אג"מ מספר 221.110.03 "היערכות מבצעית באירועים המוניים" (29.7.2020).

נספחים

נספח א' - חלוקה למתחמים



אירוועי מירון 2021,
חלוקה למתחמים

מתחם	שם	שטח במ"ר
1	בויאן קטן	2,700
2	שובו בנים	1,900
3	תולדות אהרון	3,000
4	תולדות אברהם	2,300
5	שארית ההר	7,900
6	ציון הקבר	1,200
7	מתחם משפחות	3,900

שטח במ"ר	כל מתחם ההר, כולל ציון הקבר ומתחם המשפחות
22,900	

העזר נערך ב 08.11.2021 על בסיס תצלום אוויר עדכני לשנת 2020 וסויר שטח שנערך ב 17.10 עם נציגי מחוז צפון. אושר על ידי מחוז צפון ב 08.11

נספח ב' - ציר כניסת קהל המסומן באדום



שטח במ"ר	ציר כניסות קהל המסומן באדום
6,900	

תצ"א 2020

