



**משרד
הבריאות**
לחיים בריאים יותר



חטיבת טכנולוגיות רפואיות, מידע ומחקר
המרכז הלאומי לבקרת מחלות

דו"ח ניטור תחלואה דמוית שפעת

דוח לשבוע 49 שהסתיים בתאריך 11/12/2021



סיכום: נכון לשבוע 49 (המסתיים ב-11/12/21), נמשכת העלייה בתחלואה דמוית שפעת בישראל.

ניטור קליני:

מרפאות בקהילה: נמשכת העלייה בשיעורי הפניות למרפאות בשל תחלואה דמוית שפעת. בשבוע האחרון, נצפתה עלייה בשיעור הפניות הגולמי למרפאות בשל זיהום בדרכי הנשימה העליונות ובשל דלקת ראות.

בתי חולים ("שירותי בריאות כללית"): ללא שינוי משמעותי באחוז הביקורים במיון פנימי ובמיון ילדים בבתי חולים של "שירותי בריאות כללית" בשל דלקת ראות.

אחוז הביקורים במיון ילדים בקרב תינוקות בני שנתיים ומטה בשל ברונכיוליטיס מוסיף להיות גבוה. **תפוסת המיטות בבתי חולים כלליים:** ללא שינוי משמעותי באחוז תפוסת המיטות במחלקות הפנימיות ובמחלקות הילדים.

מעבדה:

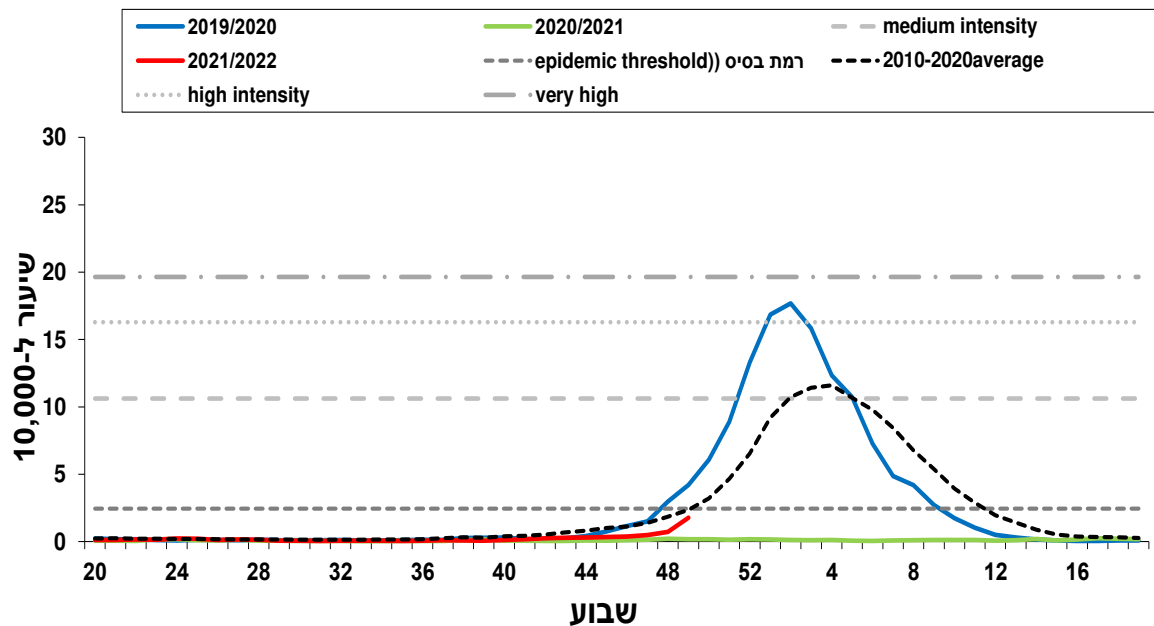
רשת מרפאות הזקיף: 8 מתוך 24 דגימות שנאספו במהלך שבוע 49 ממרפאות הזקיף, נמצאו חיוביות לשפעת A/H3N2. מתחילת עונת הניטור זוהו 31 דגימות חיוביות לנגיף זה.

בתי חולים: החל מחודש ספטמבר 2021 ונכון לשבוע 49, דווח על זיהוי נגיף השפעת מסוג A בקרב 565 חולים מאושפזים בבתי חולים בישראל. נמשכת הירידה באחוז הדגימות החיוביות ל-RSV בקרב חולים מאושפזים.

1. פניות למרפאות בקהילה בשל תחלואה דמוית שפעת (ILI)

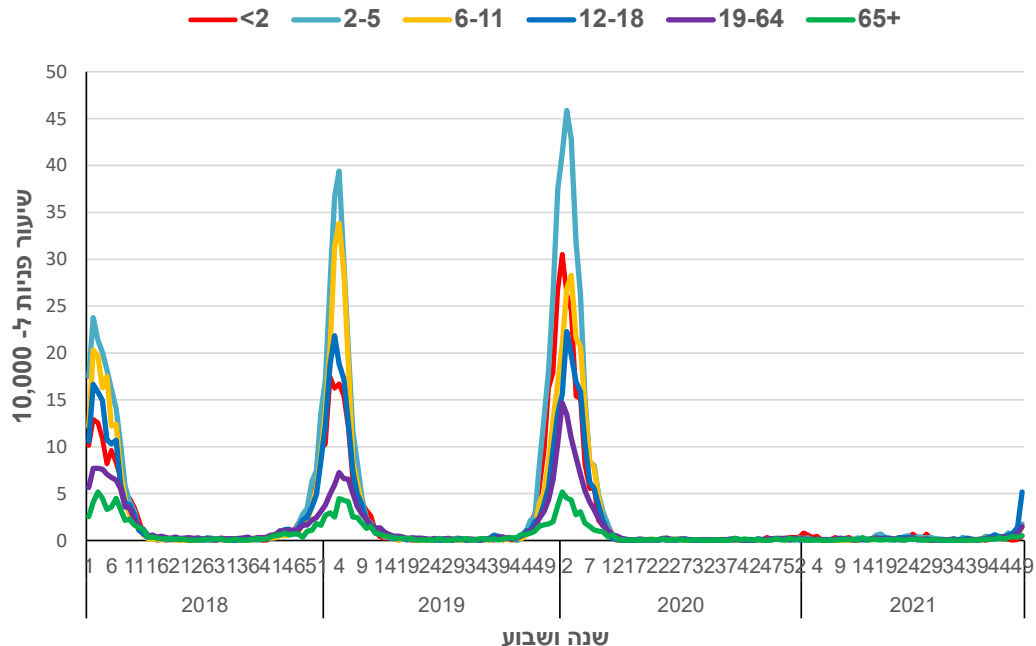
נמשכת העלייה בשיעור הפניות הגולמי למרפאות "מכבי שירותי בריאות" בשל תחלואה דמוית-שפעת. העלייה מתבטאת בעיקר בקבוצת הגיל 12-18 שנים (תרשימים 1-2). מנתוני "כללית" עולה תמונה דומה.

תרשים 1: שיעור פניות בשבוע בשל תחלואה דמוית שפעת, 2018-2021 בהשוואה למוצע רב שנתי





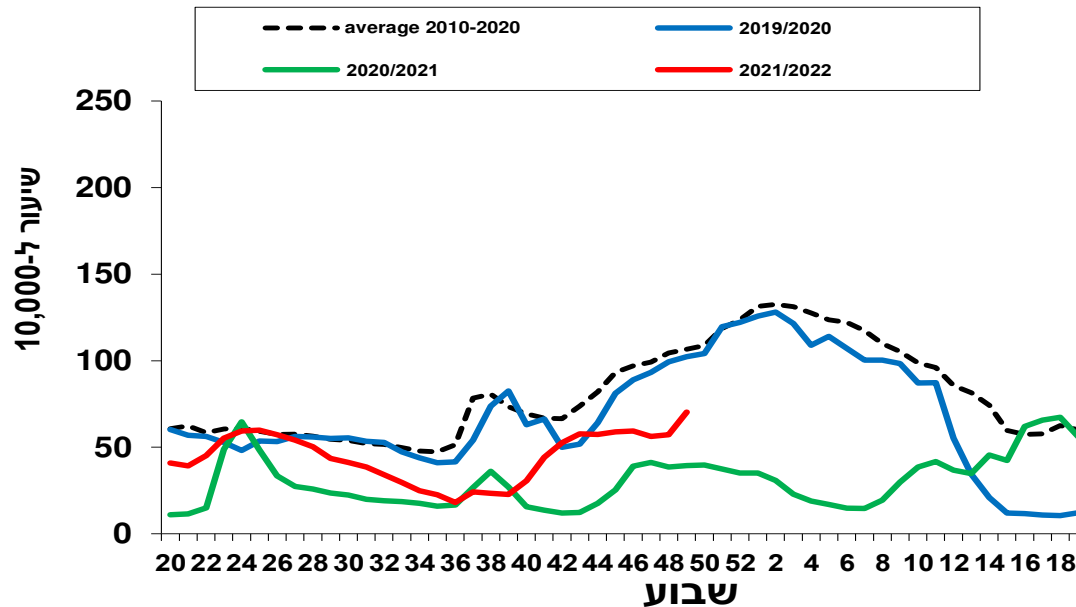
תרשים 2: שיעור פניות לפי גיל ושנה בשל תחלואה דמוית שפעת, 2018-2021



2. פניות למרפאות בקהילה בשל זיהומים בדרכי הנשימה העליונות (URI)

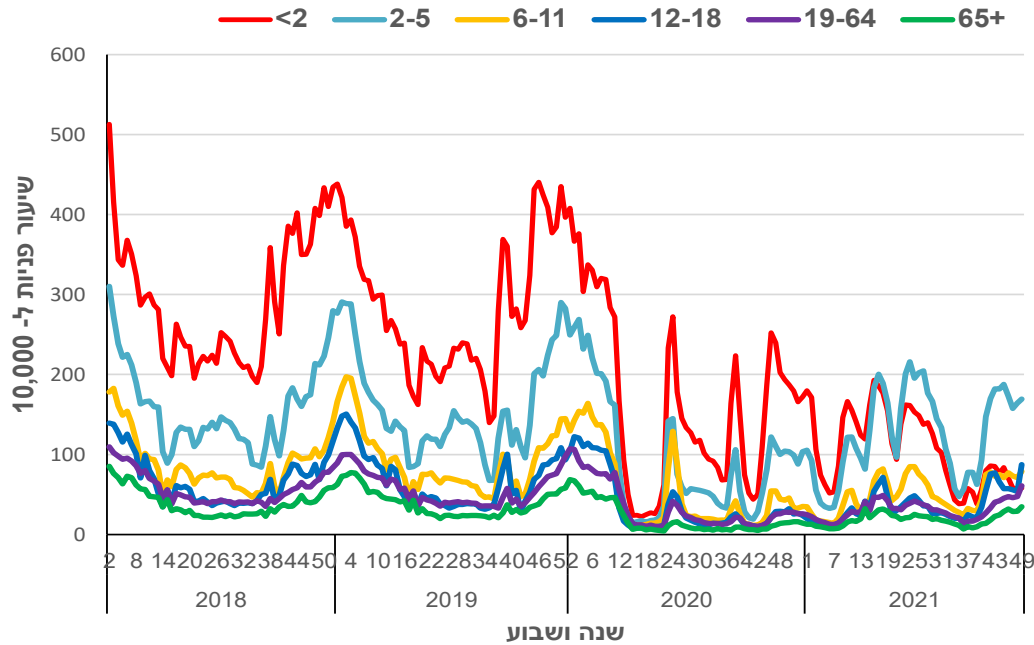
בשבוע האחרון, נצפתה עלייה חדה בשיעור הפניות הגולמי למרפאות "מכבי שירותי בריאות" בשל זיהומים בדרכי הנשימה העליונות. העלייה מתבטאת בכל קבוצות הגיל (תרשימים 3-4). מנתוני "שירותי בריאות כללית" עולה תמונה דומה.

תרשים 3: שיעור פניות בשל זיהומים בדרכי הנשימה העליונות, 2018-2021 בהשוואה לממוצע רב שנתי





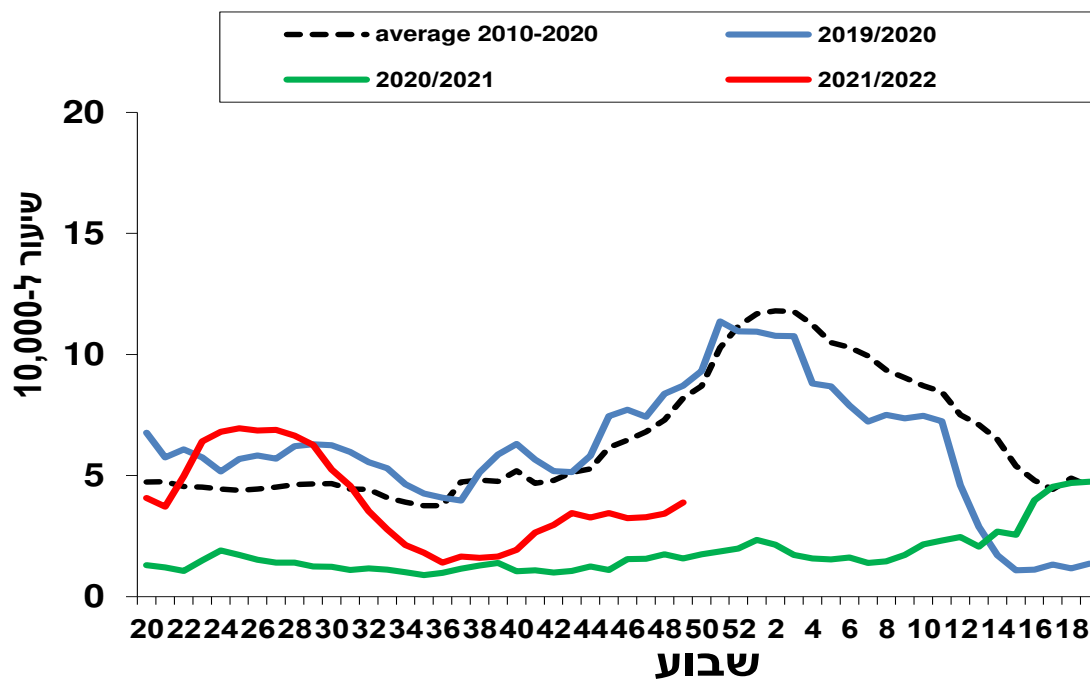
תרשים 4: שיעור פניות לפי גיל ושנה בשל זיהומים בדרכי הנשימה העליונות, 2018-2021



3. פנייה למרפאות בקהילה בשל תחלואה בדלקת ריאות

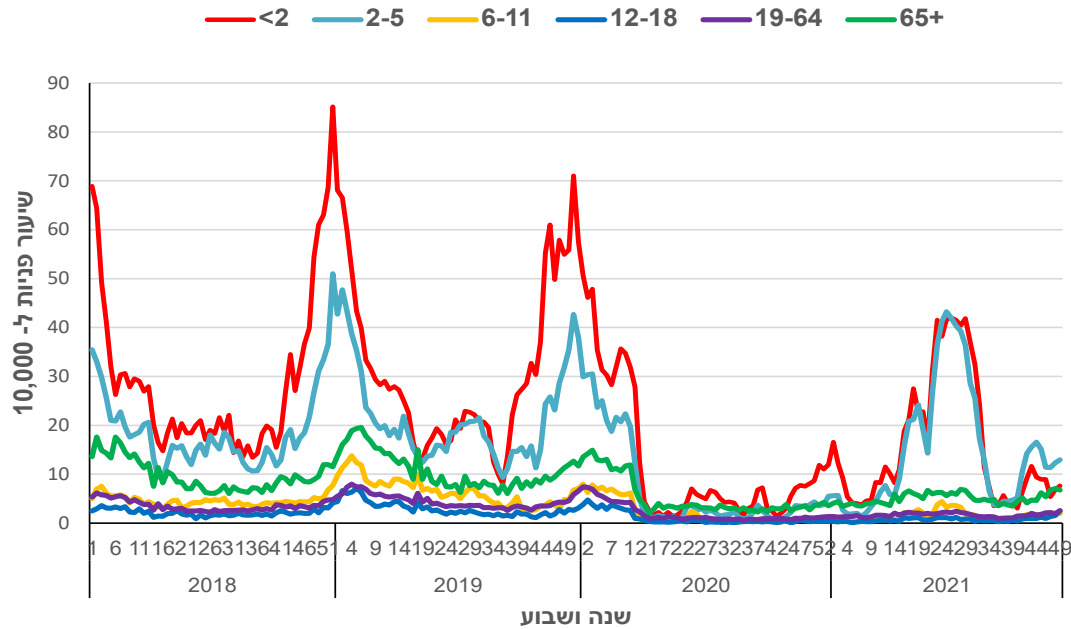
בשבוע האחרון, נצפתה עלייה בשיעור הפניות הגולמי למרפאות "מכבי שירותי בריאות" בשל דלקת ריאות. העלייה מתבטאת בכל קבוצות הגיל למעט בקרב קשישים בני 65 שנים ומעלה (תרשימים 5-6). מנתוני "שירותי בריאות כללית" עולה דומה.

תרשים 5: שיעור פניות בשל דלקת ראות, שנים 2018-2021 בהשוואה למוצע רב שנתי





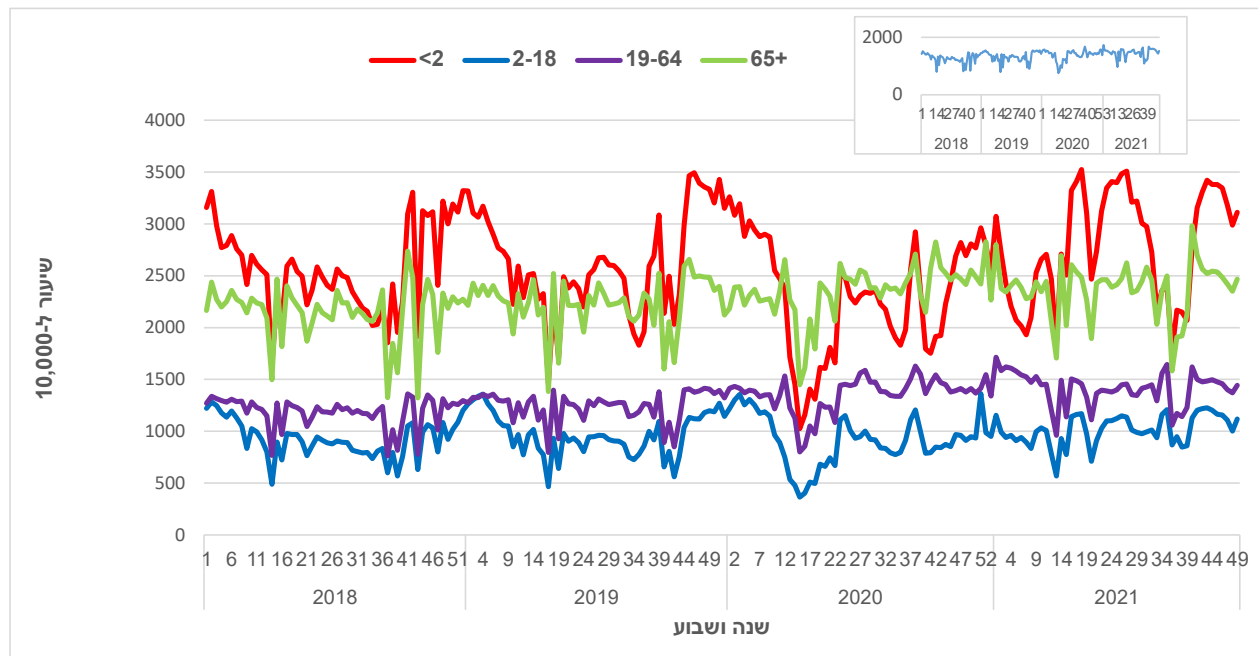
תרשים 6: שיעור פניות לפי גיל ושנה בשל דלקת ראות, שנים 2018-2021



4. פניות למרפאות בקהילה בשל כלל האבחנות, "מכבי שירותי בריאות"

בשבוע האחרון, נצפתה עלייה בשיעור הפניות מכלל הסיבות בקרב כל קבוצות הגיל (תרשים 7).

תרשים 7: שיעור פניות למרפאות בקהילה בשל כלל האבחנות לפי גיל, שנים 2018-2021



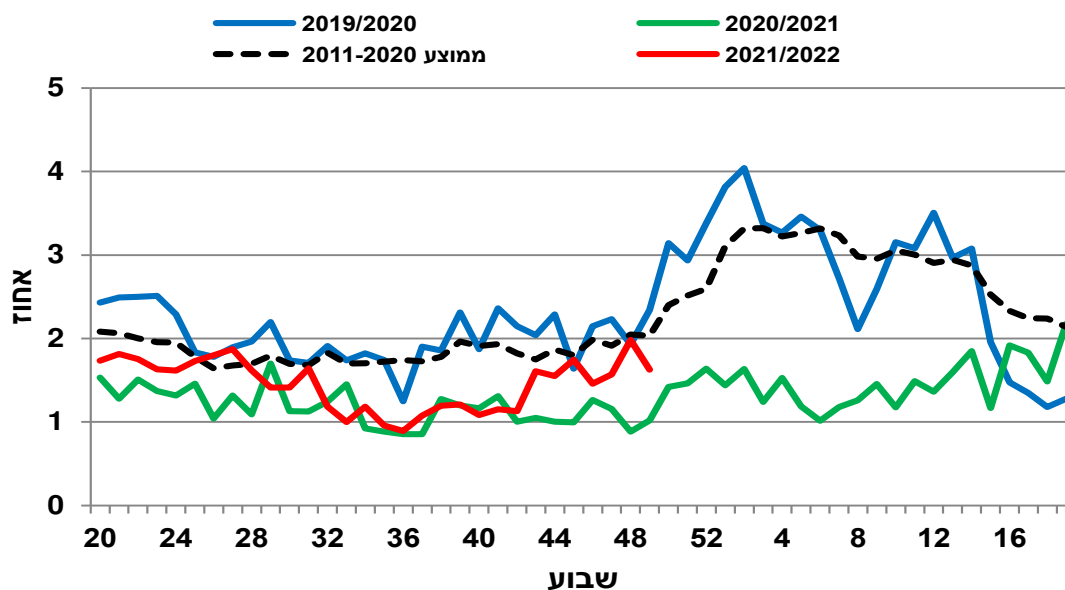
* התרשים בחלון שבפינה הימנית העליונה מציג שיעור פניות גולמי למרפאות בשל כלל האבחנות, שנים 2018-2021.

5. ביקורים בחדרי מיון בבתי החולים של "שירותי בריאות כללית" בשל תחלואה

בדלקת ריאות (מבוסס על מחסן הנתונים של משרד הבריאות המנוהל באגף המידע).

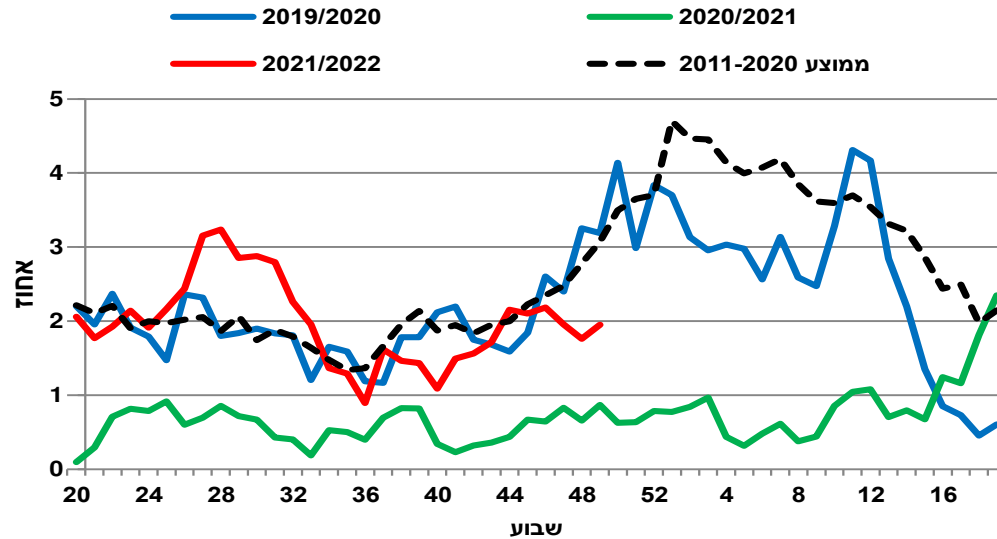
בשבוע האחרון, לא נצפה שינוי משמעותי באחוז הביקורים למיון פנימי ולמיון ילדים בשל דלקת ראות (תרשימים 8-9).

תרשים 8: אחוז הביקורים בשבוע למיון פנימי בשל דלקת ראות, בתי חולים כללית שנים 2018-2021 בהשוואה לממוצע רב-שנתי.





תרשים 9: אחוז הביקורים בשבוע למיון ילדים בשל דלקת ראות, בתי חולים כללית, שנים 2018-2021 בהשוואה למוצע רב-שנתי.



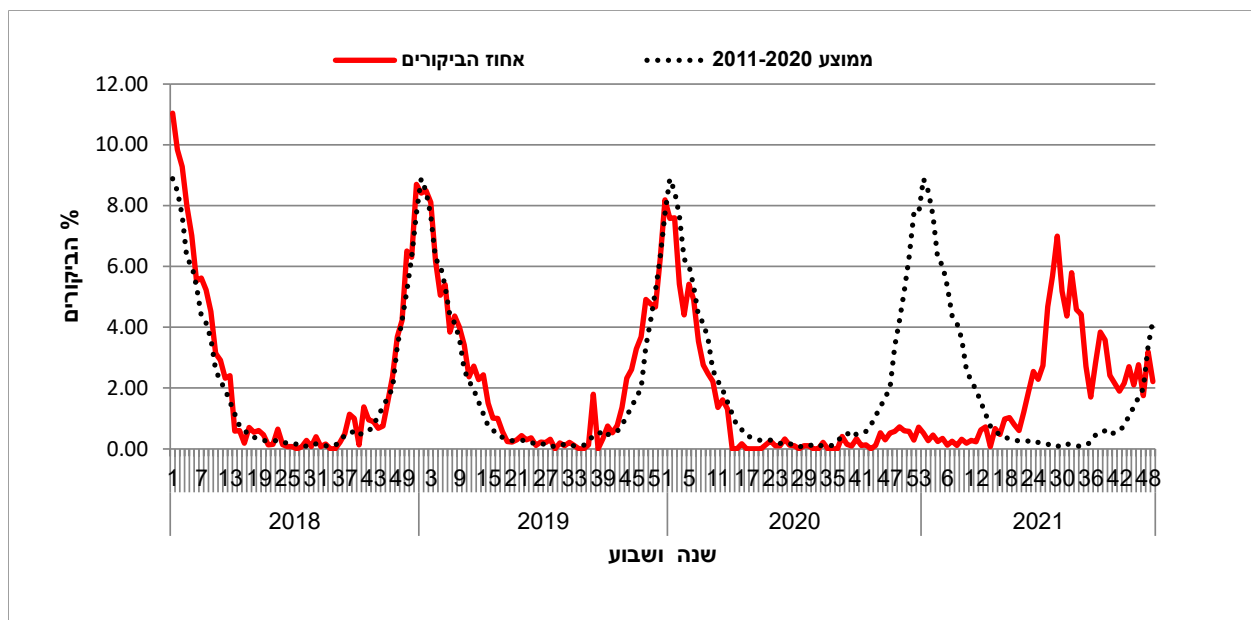
6. ביקורים בחדרי מיון בבתי החולים של "שירותי בריאות כללית" של תינוקות

מתחת לגיל שנתיים בשל ברונכיוליטיס (מבוסס על מחסן הנתונים של משרד הבריאות

המנוהל באגף המידע).

אחוז הביקורים של בני 0-2 שנים במיון ילדים בשל ברונכיוליטיס דומה כעת למוצע הרב-שנתי (תרשים 10).

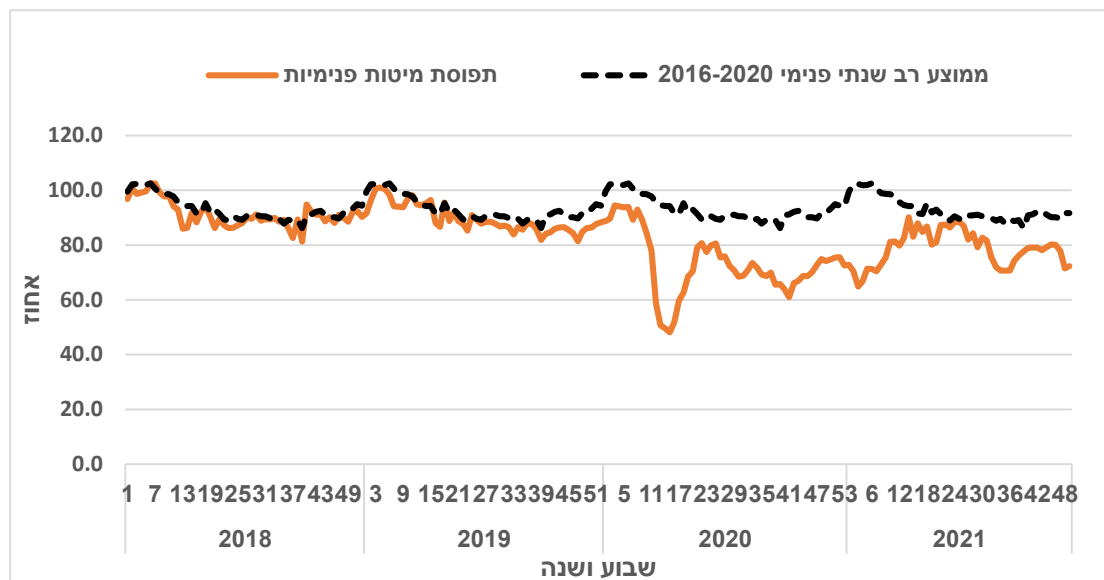
תרשים 10: אחוז הביקורים של תינוקות בני 0-2 שנים במיון ילדים בשל ברונכיוליטיס, בתי חולים כללית, שנים 2018-2021 בהשוואה למוצע רב שנתי



7. תפוסת מיטות בבתי חולים כלליים (מבוסס על מחסן הנתונים של משרד הבריאות המנוהל באגף המידע).

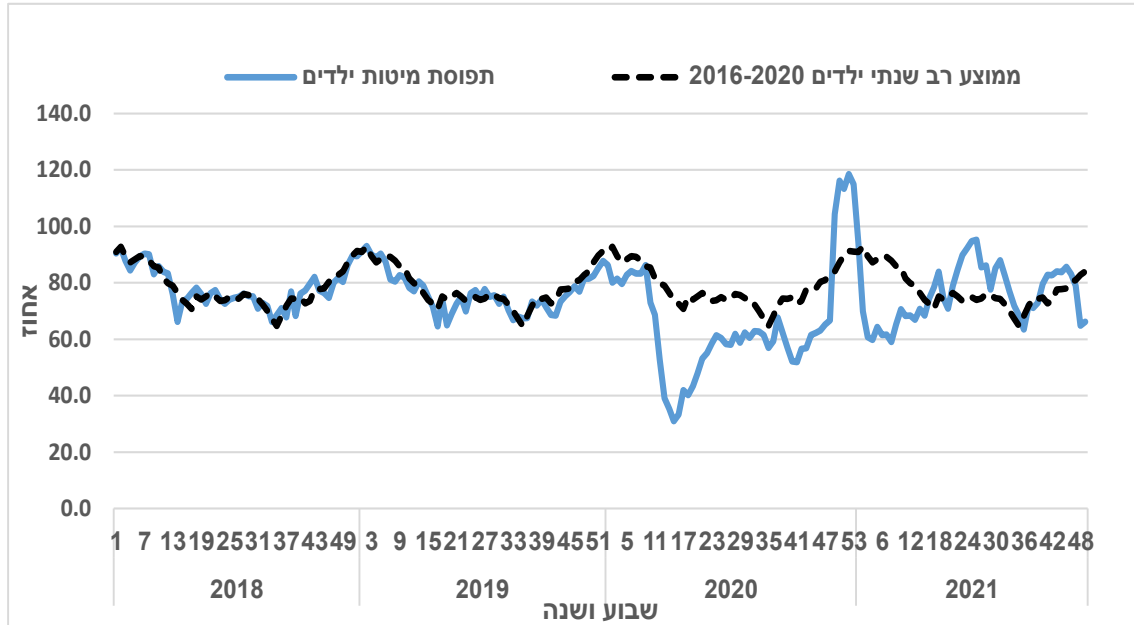
הערה: הנתונים מעודכנים ליום הפקתו ועשויים להשתנות עם התעדכנות בסיסי הנתונים. תרשימים 11 ו-12 מציגים את אחוז תפוסת המיטות במחלקות פנימיות וילדים בבתי החולים הכלליים. נכון לשבוע 49, לא נצפה שינוי משמעותי בתפוסת המיטות במחלקות הפנימיות ובמחלקות הילדים.

תרשים 11: תפוסת מיטות במחלקות פנימיות בבתי חולים כלליים, שנים 2018-2021





תרשים 12: תפוסת מיטות במחלקות ילדים בבתי חולים כלליים, שנים 2018-2021





8. מעבדה: רשת ניטור בקהילה: מרפאות זקיף

תוצאות בדיקות המעבדה המרכזית לנגיפים עבור השבוע הנוכחי מסוכמות בטבלאות שלהלן:

מספר דגימות	שבוע 49 (5/12/21-11/12/21)	נתונים מצטברים משבוע 40 (3/10/21-9/10/21)
מס' דגימות	24	221
מס' דגימות חיוביות ל- RSV	1 (4.1%)	16 (7.2%)
מס' דגימות חיוביות לשפעת	8 (33.3%)	31 (14.0%)

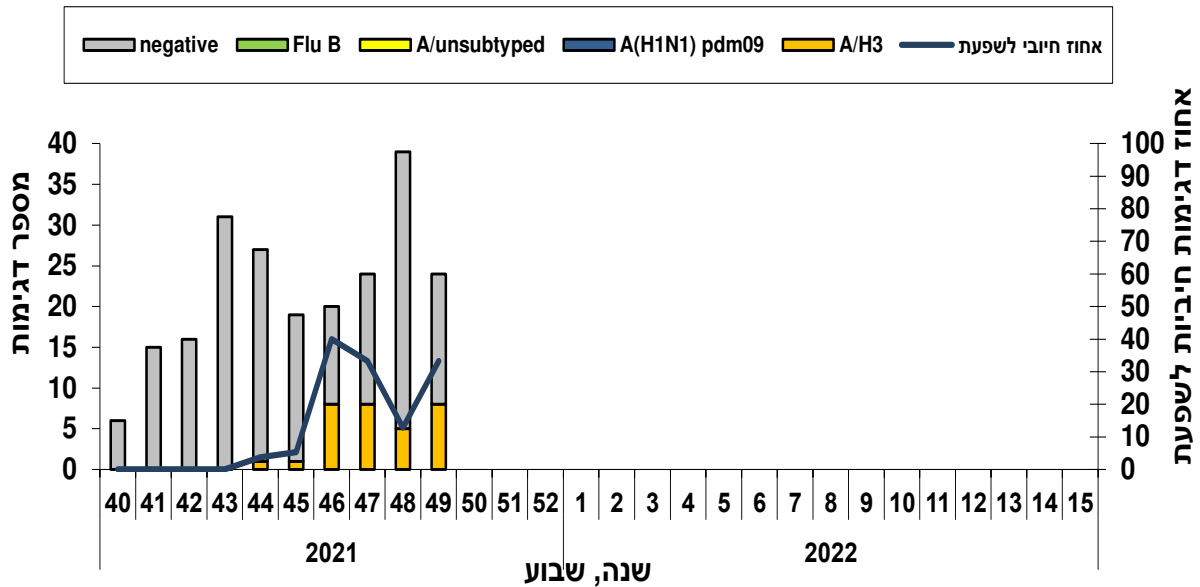
מס' דגימות חיוביות לשפעת לפי סוג/ תת סוג

סוג שפעת	שבוע 49 (5/12/21-11/12/21)	נתונים מצטברים משבוע 40 (3/10/21-9/10/21)
שפעת מסוג A	8 (100%)	31 (100%)
A (H1N1)pdm 09 –	0	0
*A/unsubtyped –	0	0
A/H3 –	8 (100%)	31 (100%)
A/H1 –	0	0
שפעת מסוג B	0	0

* דגימות שנמצאו חיוביות לשפעת מסוג A, אך לא ניתן לסווג לתת סוג.



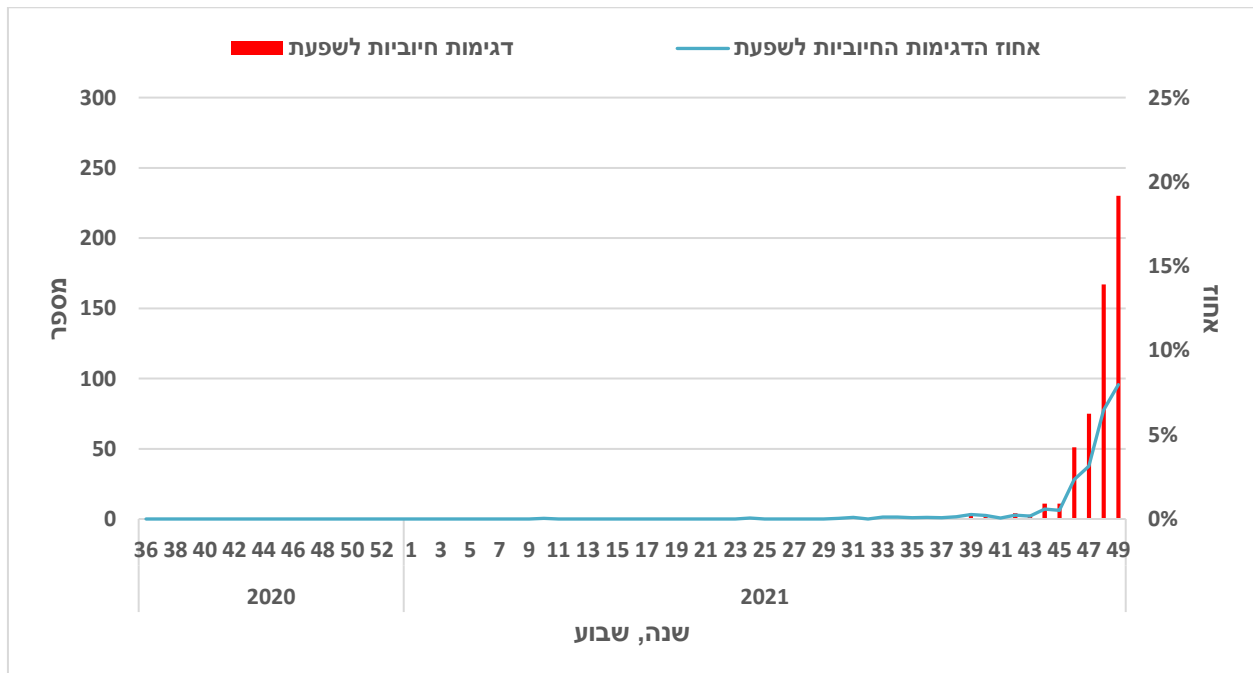
תרשים 13: דגימות חיוביות לשפעת מכלל הדגימות שנאספו ע"י רשת הניטור בקהילה, 2021/2022



9. מעבדה: דגימות שנבדקו בבתי החולים בישראל

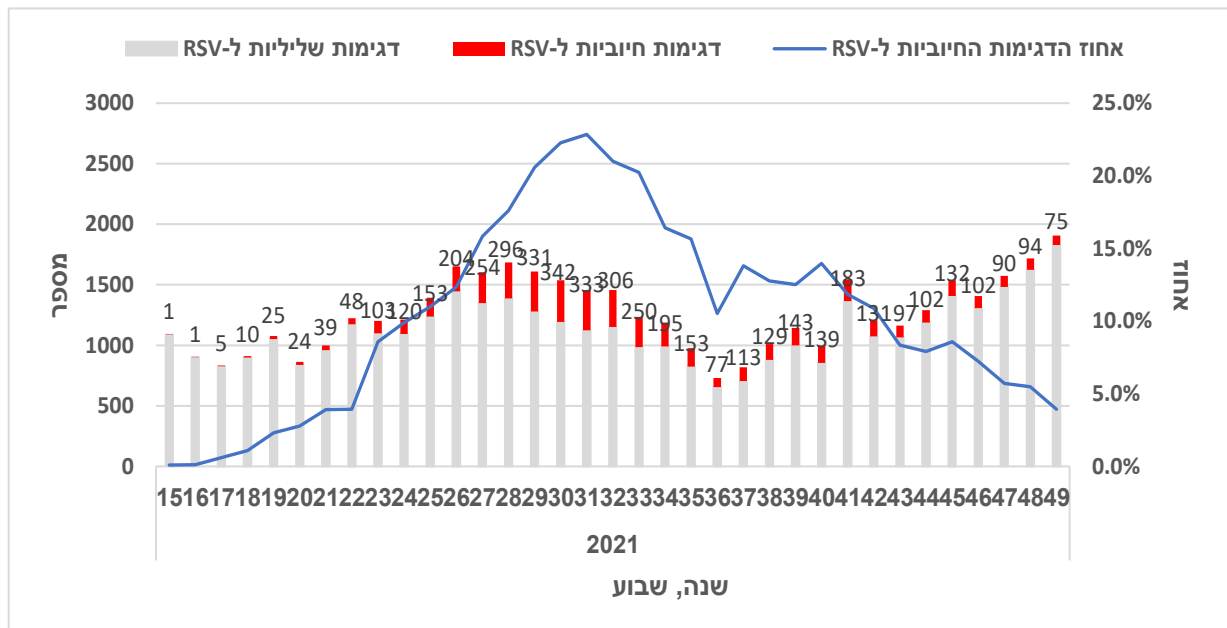
תרשימים 14+15 מציגים את הדגימות שנלקחו ממאושפזים בבתי החולים הכלליים בישראל (22 בתי חולים). מתחילת חודש ספטמבר 2021 ונכון לשבוע 49, דווח על 565 דגימות חיוביות לשפעת A עם עליה באחוז הדגימות החיוביות (תרשים 14). רוב הדגימות חיוביות לשפעת A. מתוכן, דגימות שנבדקו במעבדה המרכזית לנגיפים, אופיינו כשפעת A/H3N2. מסך החולים המאושפזים החיוביים לשפעת שדווחו, 291 (51.5%) מאושפזים הם מבוגרים ו-239 (42.3%) ילדים. מתוך החולים המבוגרים 39 (6.9% מסך החולים המאושפזים) הן נשים הרות. נמשכת הירידה באחוז הדגימות החיוביות ל-RSV (תרשים 15).

תרשים 14 : מקרים חיוביים לנגיף שפעת במאושפזים





תרשים 15: מקרים חיוביים לנגיף RSV במאושפדים

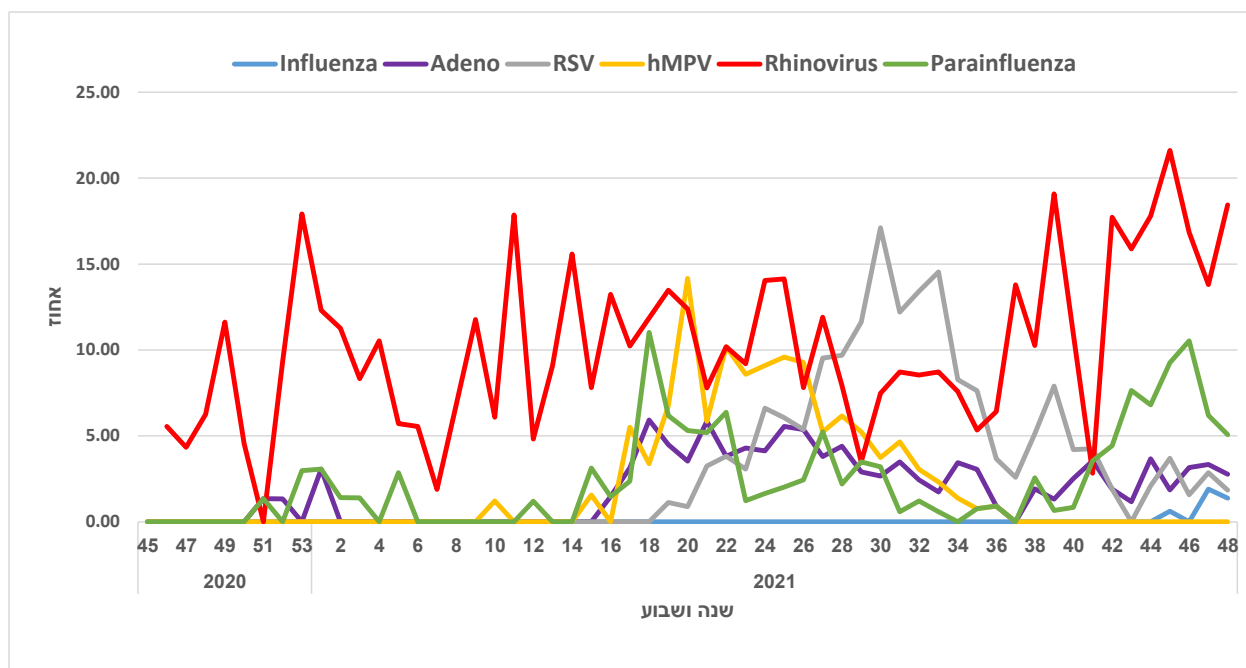


10. נתונים מדגימות מאושפזים שנבדקו לנגיפי נשימה במעבדה המרכזית

לנגיפים במרכז רפואי שיבא, תל השומר

תרשים 16 מציג את אחוז הדגימות החיוביות לנגיפי דרכי הנשימה ממאושפזים שנבדקו במעבדה המרכזית לנגיפים, במרכז רפואי שיבא משבוע 45 של 2020 ועד שבוע 49 של 2021.

תרשים 16: אחוז הדגימות החיוביות לנגיפי דרכי הנשימה ממאושפזים שאובחנו במעבדה המרכזית לנגיפים, במרכז רפואי שיבא, תל השומר, 2020-2021





11. התחסנות נגד שפעת

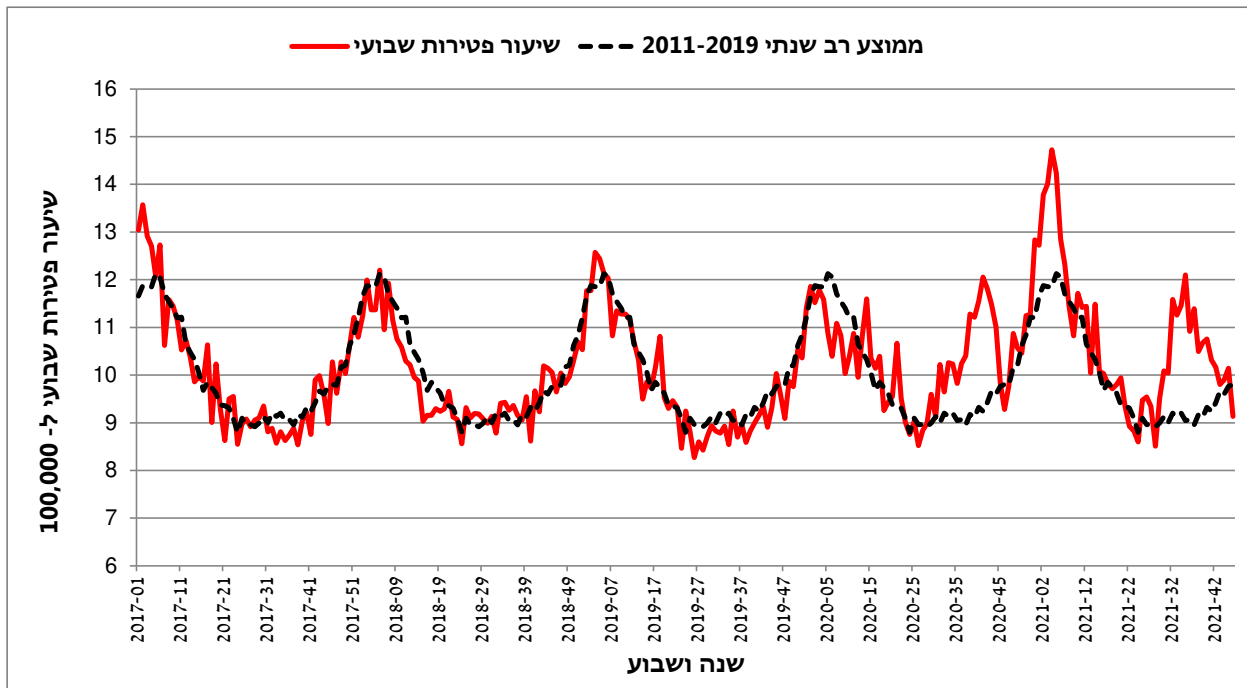
נכון לתאריך ה-14 בדצמבר 2021, התחסנו 1,533,055 אנשים כנגד השפעת העונתית (כ- 17% מכלל אוכלוסיית ישראל, בהשוואה לכ-24% באותה תקופה אשתקד). הכיסוי החיסוני בקבוצת הקשישים בגילאי 65 שנים ויותר הגיע לכ- 57% (בהשוואה ל-67% באותה תקופה אשתקד). הכיסוי החיסוני של תינוקות וילדים בני 5-6 חודשים הגיע לכ-9% (בהשוואה לכ-20% באותה תקופה אשתקד). הכיסוי החיסוני של ילדים בני 12-5 שנים הגיע לכ-14% (בהשוואה לכ-25% באותה תקופה אשתקד).

11. מצב התמותה בישראל

12.1 תמותה מכלל הסיבות (הנתונים מעודכנים לשבוע 46 המסתיים ב-20/11/21)

נכון לשבוע 46 המסתיים ב-20/11/21 – נמשכת הירידה בשיעור הפטירות מכלל הסיבות, והוא נמצא מתחת לממוצע הרב-שנתי (תרשים 14).

תרשים 17: שיעור פטירות כלל ארצי, בהשוואה למוצע רב שנתי



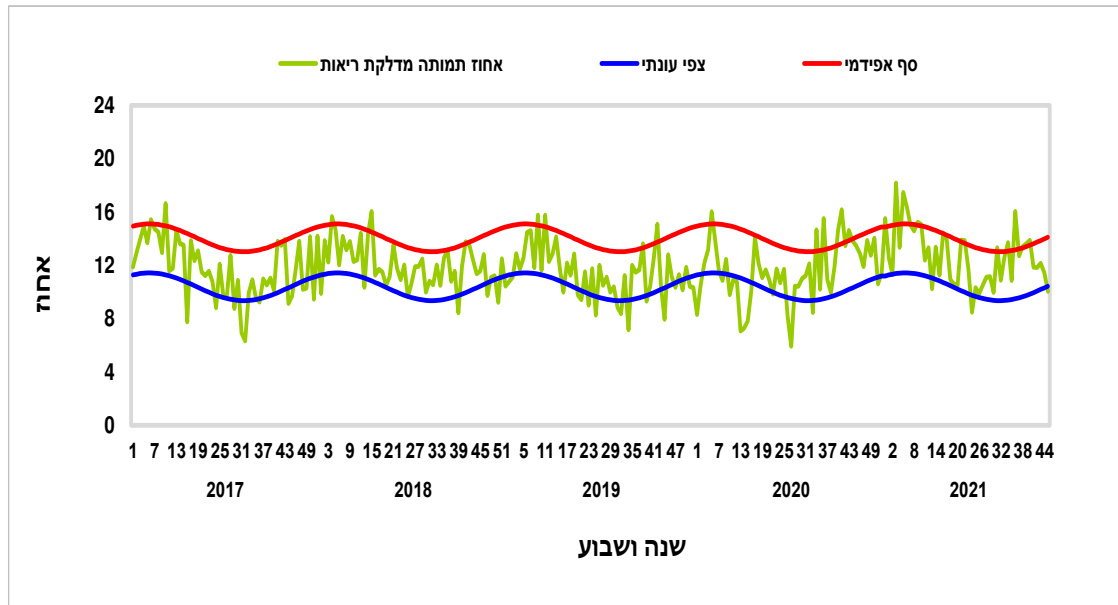
12.2 תמותה כתוצאה מדלקת ריאות (הנתונים מעודכנים לשבוע 45 המסתיים ב-

(13/11/21)

נכון לשבוע 45, אחוז התמותה מדלקת ריאות מצוי בתחום הצפוי לעונה (תרשים 15).

תרשים 18: אחוז מקרי מוות מדלקת ראות מכלל מקרי המוות, 2017-2021, בהשוואה לצפי

עונתי רב שנתי



12. תמונת מצב בעולם - שפעת

נכון לסוף חודש נובמבר 2021, דווח על עלייה בפעילות שפעת, אם כי שיעורי התחלואה נמוכים בהשוואה לעונות קודמות. באופן גלובלי, שפעת מסוג B הינו הדומיננטי ביותר. (ראה דוח מס' 408 של ארגון הבריאות העולמי).

<https://www.who.int/teams/global-influenza-programme/surveillance-and-monitoring/influenza-updates/current-influenza-update>