

כ' אדר א תשפ"ד  
29 פברואר 2024

## סיכום חודשי של מזג אויר – פברואר 2024

### כללי

פברואר היה גשום מהממוצע במידה ניכרת בצפון הארץ ובמישור החוף המרכזי בעוד שבחלקיה הדרומיים של הארץ הכמויות היו קטנות מהממוצע. באזור השרון ודרום הכרמל זהו אחד מחודשי פברואר הגשומים מתחילת המדידות. גשמי פברואר, בדומה לגשמי ינואר, ירדו ברובם בשני פרקים ארוכים, האחד בתחילת החודש, בהמשך לפרק הארוך שהחל ב-22 בינואר והשני באמצע החודש. בשל אורכם של פרקי הגשם הללו, מספר ימי הגשם בפברואר עולה על הממוצע, גם באזורים בהם כמויות הגשם לא עברו את הממוצע.

במהלך פרקי הגשם היה קריה מהממוצע, אם כי לא במידה ניכרת בדרך כלל, וביתר חלקי החודש היה חם מהממוצע, כך שפברואר היה בסיכומו חם מהממוצע. זאת בהמשך לדצמבר וינואר שהיו חמים מהממוצע במידה ניכרת, כך שחורף 2023/24 הוא אחד החורפים החמים ומדורג שלישי בסדרת המדידות מ-1950 ובטמפרטורות המינימום אף במקום הראשון. הטמפרטורות הגבוהות בחורף תואמות את מגמת ההתחממות הברורה שקיימת בשלושת העשורים האחרונים והדבר מאפשר גם את כמויות הגשם הגדולות – אטמוספירה חמה מאופיינת באי יציבות חזקה וגם מערכות סינופטיות שאינן עמוקות יכולות ליצור כמויות גשם גדולות, במיוחד במישור החוף ובצפון הארץ.

בעקבות פברואר הגשום בצפון הארץ ובמישור החוף המרכזי כמויות הגשם מתחילת העונה באזורים אלה עולות על הממוצע במידה ניכרת בהשוואה לתקופה המקבילה והן גם גבוהות מהממוצע לכל העונה. בחלקים אחרים של הארץ כמויות הגשם קטנות מהממוצע.

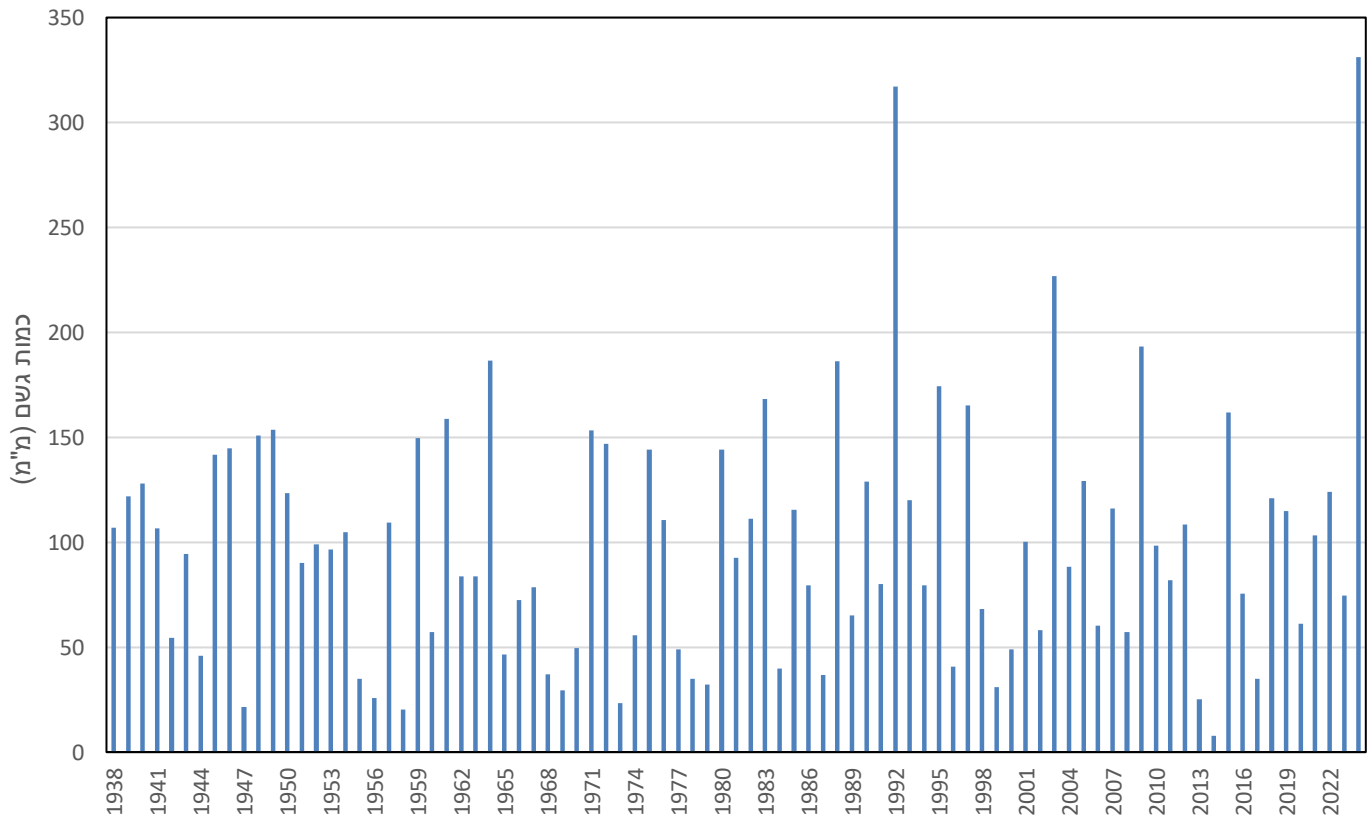
גשם בפברואר 2024

פברואר היה גשום מהממוצע במידה ניכרת בצפון הארץ, במישור החוף המרכזי ובצפון השומרון. כמויות הגשם הגדולות ביותר ירדו באזור הכרמל, פרדס חנה – זכרון יעקב והשרון, שם נמדדו 250 עד 300 מ"מ ויותר, כמויות שהן פי 2 עד 3 מהממוצע. במספר תחנות אף נמדדו יותר מ-300 מ"מ (מעברות 339 מ"מ, בית ינאי 336 מ"מ). במישור החוף הצפוני והמרכזי כמויות הגשם הגיעו ל-150% עד 200% ובגליל, בעמק יזרעאל, בכנרת, בצפון עמק הירדן ובצפון השומרון כמויות הגשם הגיעו ל-130% עד 180% מהממוצע לפברואר. הכמויות

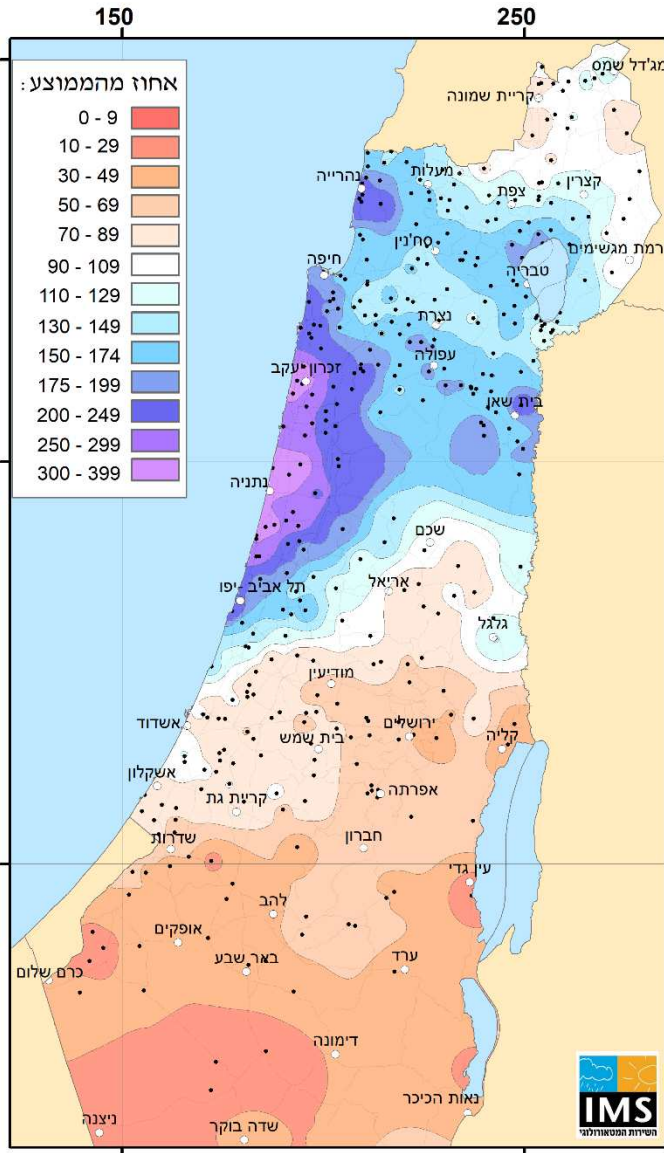
החריגות באזור החוף נובעות מכך שהתפרוסת היתה הפוכה לרגיל בתקופה זו בעונה (יתרון להרים). זאת כתוצאה מריבוי ימים עם שקעים רדודים.

גשום מהממוצע היה גם בדרום הגולן ובדרום עמק הירדן, אולם במידה פחותה (110% עד 130%). בחלקים הצפון מזרחיים של הארץ (החרמון, צפון הגולן, אצבע הגליל ועמק החולה) כמויות הגשם בפברואר היו קרובות לממוצע או מעט נמוכות ממנו. כמויות הגשם פחתו בחלקים הדרומיים יותר של הארץ והיו מתחת לממוצע. במישור החוף הדרומי, מדרום לראשון לציון עד ליד מרדכי ובדרום השומרון הכמויות הגיעו ל-70% עד 90% מהממוצע לחודש, בהרי יהודה ל-50% עד 70% ובדרום עוטף עזה ל-40% עד 60%. הירידה בכמויות בלטה עוד יותר בנגב עם 30% עד 50% בחלקו הצפוני ופחות מ-30% בחלקו הדרומי (מפות 1 ו-2 וטבלה 1).

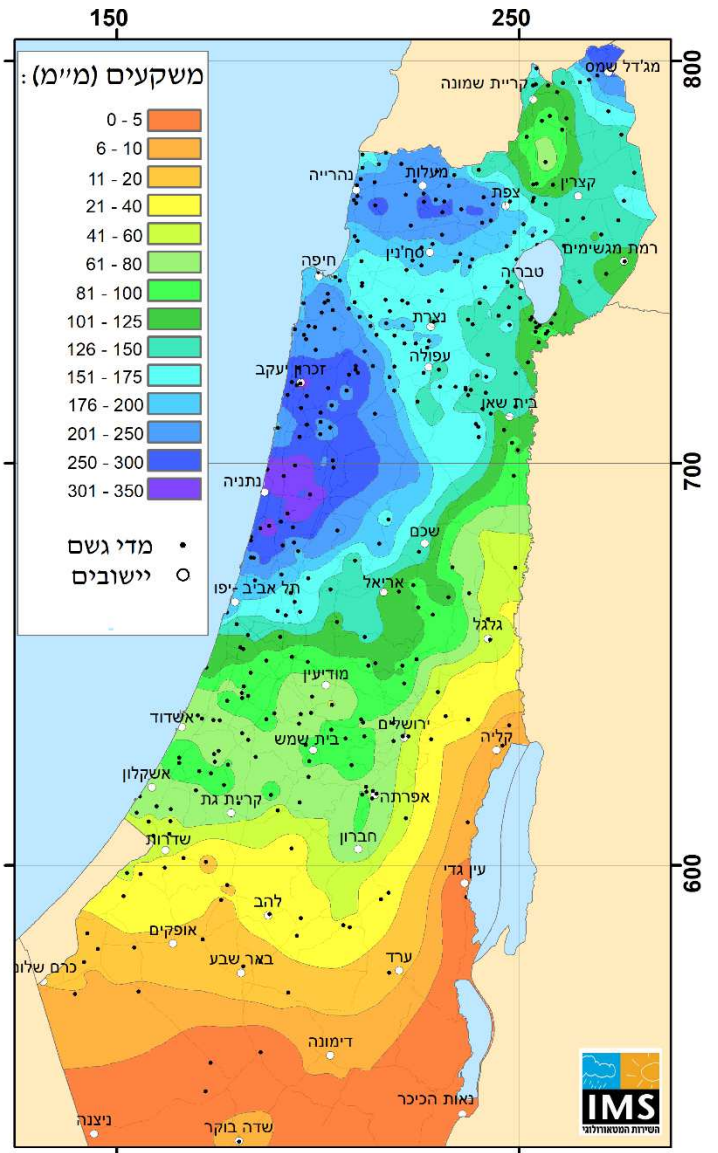
השוואה לעבר של גשמי פברואר והגשמים מסוף ינואר פברואר 2024 היה חריג בכמויות הגשם באזור השרון עד אזור זכרון יעקב ודרום הכרמל, עם כמויות גשם ששברו בתחנות שונות באזור את השיא לחודש זה מתחילת המדידות (איור 1) ובחלק מהמקרים הוא מדורג שני לפברואר 1992. באזורים אחרים בהם פברואר היה גשום (מישור החוף המרכזי, הרי הצפון, עמקי הצפון) הוא מדורג גבוה, אולם לא בצורה יוצאת דופן. בנוסף יש לציין את כמויות הגשם הגדולות שירדו בחלקו האחרון של ינואר ובפברואר. בתוך פרק זמן של כחודש, מ-22 בינואר עד 20 בפברואר ירד בצפון הארץ ובמרכזה גשם רב עם כמויות שהגיעו אף ל-400 עד 500 מ"מ באזור השרון, הכרמל ורמות מנשה. יש לציין שכמויות כאלה בפרק זמן של חודש הן חריגות, וכמויות בסדר גודל דומה התקבלו בעבר באזור זה במספר מועט של מקרים (אמצע דצמבר עד אמצע ינואר 1949/50, סוף דצמבר עד סוף ינואר 1969, סוף נובמבר עד סוף דצמבר 1991, סוף ינואר עד סוף פברואר 1992, סוף דצמבר עד סוף ינואר 2019/20). המקרים הדומים בעבר התקבלו בדרך כלל במחצית הראשונה של עונת הגשם או בסמוך לאמצעה, כך שכמויות הגשם הגדולות השנה מסוף ינואר עד סוף פברואר הן יוצאות דופן גם במועד התרחשותן. הדבר נובע, כפי שהוסבר בפתיח, מהטמפרטורות הגבוהות ששוררות בחורף הנוכחי.



איור 1: כמות הגשם (מ"מ) בפברואר בעין החורש 1938 עד 2024



מפה 2: כמות הגשם בפברואר 2024 ביחס לממוצע הרב שנתי (%)



מפה 1: כמות הגשם בפברואר 2024 (מ"מ)

טבלה 1: כמויות הגשם בפברואר 2024 בהשוואה לממוצע הרב שנתי לחודש\*

אזור	תחנה	כמות הגשם בפברואר 2024 (מ"מ)	ממוצע רב שנתי לפברואר (מ"מ)*	% מהממוצע לפברואר
מישור החוף והשפלה	ראש הנקרה	163	106	154%
	נהרייה	218	105	208%
	עברון	249	106	235%
	חיפה נמל	191	95	201%
	חיפה טכניון	232	115	201%
	יגור	200	137	147%
	דליית אל כרמל	239	144	166%
	עין השופט	252	120	210%
	זכרון יעקב	290	106	273%
	עמיקם	266	111	240%
	גלעד	242	121	201%
	פרדס חנה	265	104	256%
	עין החורש	331	102	326%
	בית ינאי	336	84	402%
	מעברות	339	96	353%
	בני דרוור	291	101	287%
	תל יצחק	317	99	320%
	כפר הס	297	114	261%
	ניר אליהו	192	88	217%
	כפר שמריהו	247	94	264%
	הכפר הירוק	198	99	200%
	נחשונים	171	104	165%
	כפר מע"ש	170	102	166%
	תל אביב חוף	182	73	248%
	מקווה ישראל	138	87	160%
	בית דגן	126	90	141%
	נתב"ג	116	95	121%
	ראשון לציון	116	87	134%
	פלמחים	105	75	140%
	נצר סרני	87	106	83%
	גן שלמה	72	95	76%
	ניר גלים	77	84	92%
	קבוצת יבנה	73	91	80%
	באר טוביה	69	99	70%
	ניצנים	88	89	98%
	נגבה	76	93	82%
	אשקלון	61	62	99%
	ארז	59	78	76%
	יכיני	35	84	42%
	בארי	31	63	49%
נירים	16	58	28%	
מגן	12	48	24%	
בשור	12	43	27%	
הרי הצפון	נווה אטי"ב	224	196	114%
	מצודת נמרוד	175	166	105%
	מרום גולן פיכמן	139	181	77%
	גמלא	126	120	105%
	כפר גלעדי	137	161	85%
אילון	246	148	167%	

טבלה 1 (המשך): כמויות הגשם בפברואר 2024 בהשוואה לממוצע הרב שנתי לחודש\*

אזור	תחנה	כמות הגשם בפברואר 2024 (מ"מ)	ממוצע רב שנתי לפברואר (מ"מ)*	% מהממוצע לפברואר	
הרי הצפון	מירון	216	184	117%	
	צפת הר כנען	164	131	125%	
	חרשים	265	189	140%	
	דיר חנא	185	120	155%	
	יודפת	187	130	144%	
	לביא	165	101	164%	
	הסוללים	156	113	138%	
	נצרת	147	117	126%	
עמקי הצפון	נווה יער	182	109	166%	
	עפולה ניר העמק	163	91	178%	
	בית אלפא	147	95	155%	
	בניאס	160	137	117%	
	דפנה	119	122	98%	
	כפר בלום	96	101	94%	
	איילת השחר	96	94	103%	
	גינוסר	159	85	187%	
	צמח	106	83	127%	
	שדה אליהו	95	57	167%	
הרי המרכז	מעלה גלבוע	157	86	184%	
	קדומים	188	131	144%	
	הר ברכה	135	131	104%	
	קרני שומרון	146	120	121%	
	אלקנה	134	118	113%	
	שילה	89	115	77%	
	הר חרשה	123	104	118%	
	פסגות	100	160	62%	
	מבוא חורון	60	120	50%	
	לטרון	77	100	77%	
	בית מאיר	90	125	72%	
	צובה	92	146	63%	
	ירושלים מרכז	63	118	54%	
	מעלה אדומים	26	67	39%	
	בית ג'ימל	84	109	78%	
	צור הדסה	94	142	67%	
	ראש צורים	76	121	63%	
	ערד	12	30	42%	
	הנגב**	באר שבע	15	40	38%
		שדה בוקר	7		
מצפה רמון		2			
נאות סמדר		4			
עמק הירדן והערבה**	גלגל	47			
	סדום	2			
	חצבה	6			
	פארן	1			
	יטבתה	5			
	תמנע רמון	4			
	אילת	3			

מספר ימי הגשם

מספר ימי הגשם בפברואר (מסך של 1 מ"מ ומעלה) היה גבוה מהממוצע בצפון הארץ ובמישור

\* הממוצע הרב שנתי מתייחס לשנים 1991 עד 2020. בתחנות שלא פעלו בכל פרק הזמן הזה, הממוצעים מותאמים לשנים אלו.  
 \*\* באזור צחיח אין התייחסות לממוצעים הרב שנתיים לחודש ולחלקי עונה בשל הממוצעים הנמוכים והמהלך הלא סדיר של כמויות הגשם באזורים אלו.

מהממוצע כמו במישור החוף הדרומי ובהרי יהודה מספר ימי הגשם היה גבוה במעט מהממוצע או קרוב אליו. רק באזורים בהם כמויות הגשם היו קטנות מהממוצע במידה ניכרת, כמו במרכז ובדרום הנגב או בצפון הערבה מספר ימי הגשם בפברואר היה קטן מהממוצע. בעקבות ריבוי ימי הגשם בפברואר, התחזקה המגמה שהיתה בסוף ינואר - מספר ימי הגשם מתחילת העונה עולה על הממוצע לתקופה המקבילה. בצפון הארץ היו מתחילת העונה 45 עד 50 ימי גשם בהשוואה לממוצע של 35 עד 40 ימים. במישור החוף המרכזי היו 40 עד 45 ימים לעומת ממוצע של 35 עד 36. גם במישור החוף הדרומי ובהרי המרכז מספר ימי הגשם מתחילת העונה עולה במעט על הממוצע ואילו בדרום הארץ מספרם עדיין קטן מהממוצע.

טבלה 2: מספר ימי הגשם\* בפברואר ומתחילת העונה בהשוואה לממוצע\*\*

ממוצע מתחילת העונה**	מס' ימים מתחילת העונה	ממוצע פברואר**	מס' ימים פברואר 2024	
42	48	10	12	נהריה
38	44	9	12	עין החורש
36	45	8	12	הכפר הירוק
35	41	8	11	בית דגן
31	34	8	10	נגבה
27	27	7	7	בארי
41	51	10	12	כפר גלעדי
40	48	10	12	מרום גולן
41	50	10	12	צפת הר כנען
34	43	8	12	עפולה ניר העמק
31	38	8	10	ירושלים מרכז
31	34	8	9	בית ג'מל
32	35	8	9	ראש צורים
28	26	7	6	דורות
20	15	5	4	באר שבע
37	46	9	11	כפר בלום
36	43	9	12	איילת השחר
31	41	8	13	צמח
28	36	7	11	שדה אליהו

7	5	2	0	סדום
3	5	1	3	אילת

\* מסף של 1 מ"מ  
 \*\* ממוצע 1991 עד 2020

### פרקי הגשם

- א. 1 עד 5 בחודש: אחד משני פרקי הגשם המרכזיים של החודש והוא היה חלק מפרק הגשם הארוך והחריג שהחל ב-22 בינואר. בפרק הזמן שבתחומי פברואר (1 עד 5 בחודש ובמספר מקומות ירד גם מעט גשם ב-6 בחודש) ירדו בצפון הארץ ובמרכזה 50 עד 120 מ"מ ובאזור השרון 130 עד 160 מ"מ. בצפון מערב הנגב ירדו 10 עד 15 מ"מ ודרומה יותר ירד מעט מאוד גשם. ניתן לציין בפרק זה את ליל ה-1 עד 2 בפברואר שבמהלכו ירדו גשמים רבים והיו סופות רעמים תקופות וברד בעיקר באזור גוש דן, השרון ובקעת אונו. במספר תחנות באזור ירדו למעלה מ-70 מ"מ. בפרק הגשם כולו, שנמשך כשבועיים (מ-22 בינואר), ירדו בצפון הארץ ובמרכזה 200 עד 350 מ"מ ובאזור תל אביב – דרום השרון, רמות מנשה והכרמל אף כ-350 עד 400 מ"מ. פרטים נוספים על פרק הגשם כולו [בסקירה נפרדת](#).
- ב. 9 עד 10 בחודש: ירדו כמויות קטנות של גשם (עד מספר מילימטרים) בכמה אזורים בצפון הארץ.
- ג. 13 עד 20 בחודש: פרק הגשם המשמעותי השני בחודש. בצפון הארץ ובמרכזה ירדו 50 עד 150 מ"מ ובאזור השרון עד הכרמל אף נמדדו 150 עד 200 מ"מ ויותר (מעברות 232 מ"מ, מדרשת רופין 216 מ"מ). במישור החוף הדרומי ובהרי יהודה ירדו 20 עד 30 מ"מ. בצפון הנגב 5 עד 10 מ"מ ובמרכז הנגב ובערבה ירדו 2 עד 5 מ"מ. הגשמים במהלך האירוע לוו מדי פעם בסופות רעמים ובברד כבד וגרמו להצפות באזור השרון ועמק חפר. פרטים נוספים על פרק הגשם [בסקירה נפרדת](#).
- ד. 23 עד 24 בחודש: מילימטרים ספורים ירדו ברוב חלקי הארץ בעקבות כניסת עננות בינונית מדרום מערב, בקדמת אפיק ברום ובהשפעת זרם סילון.
- ה. 27 בחודש: גשמים ירדו בעיקר בשפלה, בהרי יהודה ובצפון הנגב. כמויות הגשם באזורים האלה הגיעו ל-5 עד 10 מ"מ ובמספר מקומות בשפלה אף ל-15 עד 20 מ"מ.

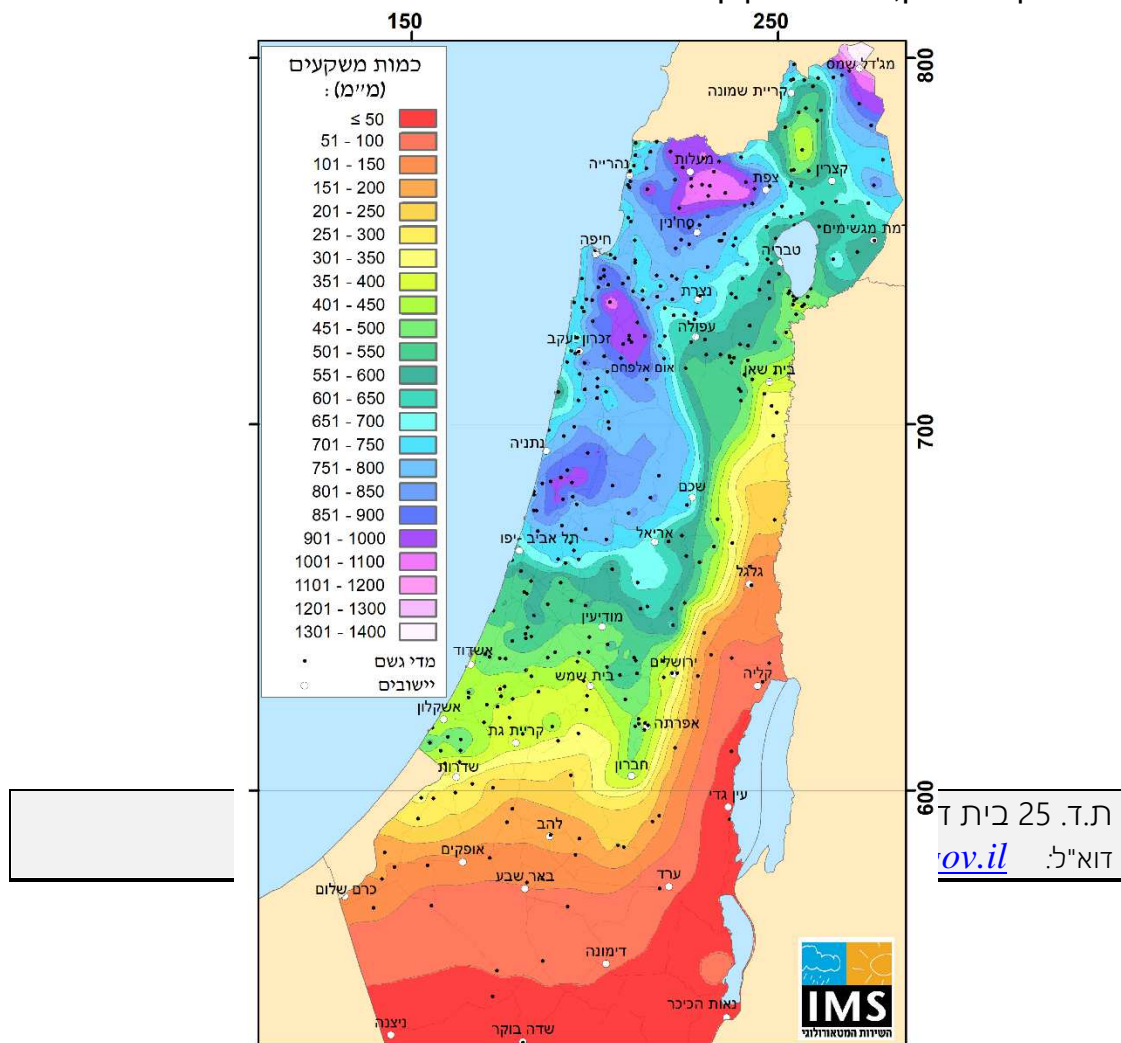
### כמות הגשם מתחילת העונה

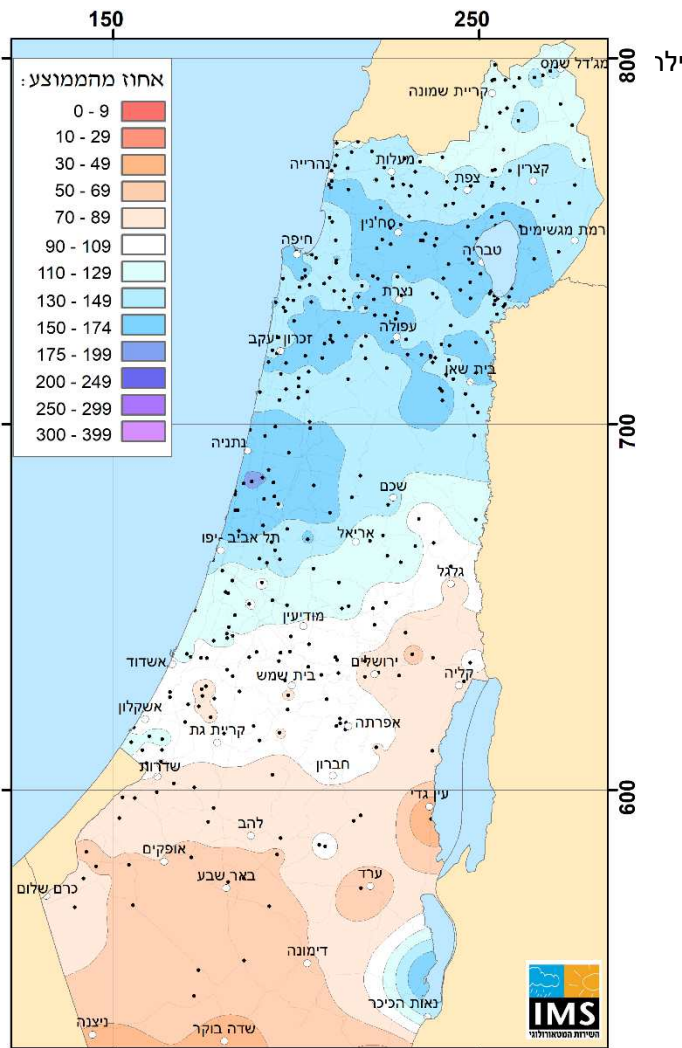
בעקבות גשמי פברואר המרובים בצפון הארץ ובמישור החוף ובהמשך לינואר שהיה גשום מאוד באזורים אלה, כמויות הגשם מתחילת העונה עולות על הממוצע הן לתקופה המקבילה עד סוף פברואר והן ביחס לכל עונות הגשם. לעומת זאת בחלקים הדרומיים יותר של הארץ הכמויות קרובות לממוצע לתקופה המקבילה או שקיים אף גירעון.



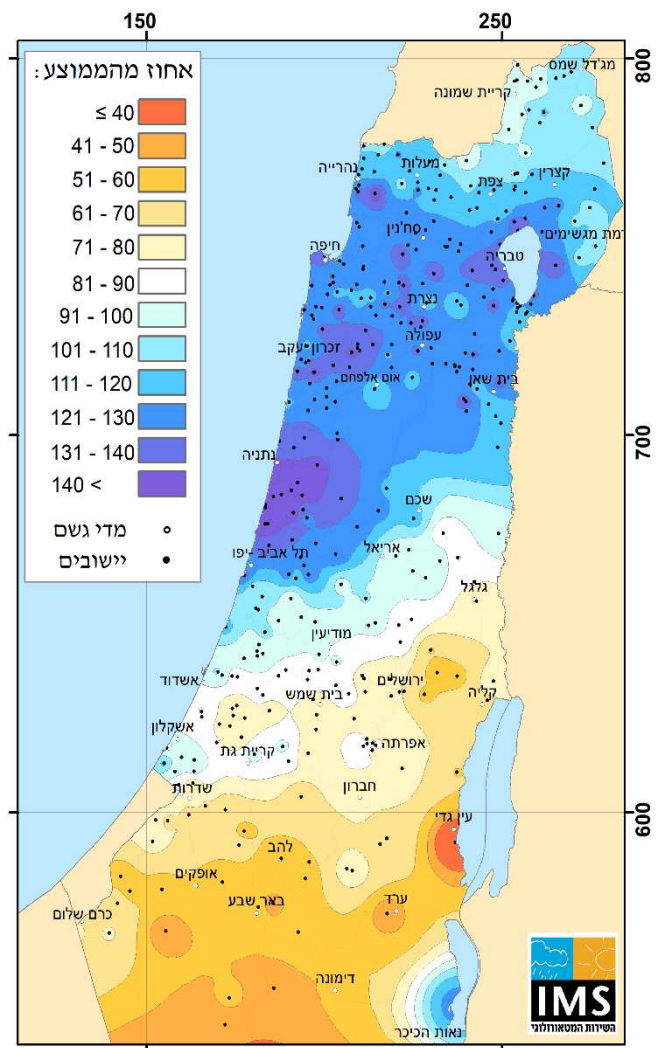
בהרי הצפון, בעמק זרעאל, באזור הכנרת, בצפון השומרון ובמישור החוף הצפוני והמרכזי כמויות הגשם מתחילת העונה מגיעות ל-140% עד 160% מהממוצע לתקופה המקבילה עד סוף פברואר והן גם עולות על הממוצע לכל העונה (115% עד 130%). בשרון ובחלקים מהכרמל ורמות מנשה הכמויות בהשוואה לתקופה המקבילה מגיעות אף ל-160% עד 180% וביחס לכל העונה ל-140% עד 160% (מפות 3 עד 6 וטבלה 3). בהשוואה לעבר כמויות הגשם מתחילת העונה באזור השרון הן מן הגבוהות שירדו מקום המדינה ורק בעונות 1994/95, 1991/92 ו-1968/69 ירדו כמויות גדולות יותר. במספר תחנות בצפון הארץ הצטברו כבר יותר מ-1000 מ"מ והבולטות בהן תפן עם 1082 מ"מ, חרשים 1075 מ"מ דאליית אל כרמל 1071 מ"מ, ובית ג'אן 1068 מ"מ. יש לציין כי בצפון הגולן, באצבע הגליל ובעמק החולה ירד פחות גשם ביחס לממוצע – הכמויות מתחילת העונה הן כ-115% עד 125% מהממוצע לתקופה המקבילה וקרובות לממוצע לכל העונה.

במישור החוף מדרום לראשון לציון ובהרי יהודה כמויות הגשם מתחילת העונה קרובות לממוצע לתקופה המקבילה עד סוף פברואר ומגיעות ל-70% עד 90% מהממוצע לכל העונה. גירעון של ממש קיים בחלקים הדרומיים יותר של הארץ. בדרום עוטף עזה ירדו מתחילת העונה כמויות המהוות 75% עד 85% מהממוצע עד סוף פברואר, בצפון הנגב 60% עד 70% (30% עד 50% מהממוצע לכל העונה) ובמרכז נגב ודרומו אף פחות ממחצית מהכמויות לתקופה המקבילה. גם בערבה קיים גירעון, אולם הוא קטן יותר.





מפה 5: כמות המשקעים מתחילת העונה עד סוף פברואר 2024 בהשוואה לממוצע לתקופה המקבילה (%)



מפה 4: כמות המשקעים מתחילת העונה עד סוף פברואר 2024 בהשוואה לממוצע לכל העונה (%)

טבלה 3: כמויות הגשם מתחילת העונה עד היום בהשוואה לממוצע\*

תחנה	כמות מצטברת מתחילת העונה עד סוף פברואר (מ"מ)	ממוצע רב שנתי* מספטמבר עד סוף פברואר (מ"מ)	% מהממוצע לתקופה המקבילה	ממוצע רב שנתי* לעונה כולה (מ"מ)	% מהממוצע לעונה כולה
ראש הנקרה	604	518	117%	613	99%
נהרייה	688	523	132%	615	112%
עברון	806	533	151%	626	129%
חיפה נמל	782	485	161%	566	138%
חיפה טכניון	902	572	158%	671	134%
יגור	849	606	140%	709	120%
דליית אל	1071	690	155%	796	134%
עין השופט	929	566	164%	661	141%
זכרון יעקב	873	537	163%	621	141%
עמיקם	845	547	154%	635	133%
גלעד	882	559	158%	654	135%
פרדס חנה	767	515	149%	595	129%
עין החורש	788	499	158%	576	137%
בית ינאי	718	437	164%	501	143%
מעברות	779	489	159%	566	138%
בני דרוור	905	504	180%	578	157%
תל יצחק	906	498	182%	572	158%
כפר הס	915	532	172%	615	149%
ניר אליהו	768	463	166%	534	144%
כפר שמריהו	812	491	165%	566	144%
הכפר הירוק	786	481	163%	557	141%
נחשונים	701	476	147%	553	127%
כפר מע"ש	725	496	146%	572	127%
תל אביב חוף	604	390	155%	443	136%
מקווה ישראל	559	458	122%	522	107%
בית דגן	545	466	117%	541	101%
נתב"ג	504	465	108%	541	93%
ראשון לציון	525	439	120%	511	103%
פלמחים	540	414	130%	474	114%
נצר סרני	607	502	121%	581	104%
גן שלמה	512	465	110%	536	96%
ניר גלים	520	439	118%	504	103%
קבוצת יבנה	471	458	103%	526	90%
באר טוביה	388	462	84%	538	72%
ניצנים	430	443	97%	505	85%
נגבה	403	432	93%	500	81%
אשקלון	402	334	120%	380	106%
ארז	373	384	97%	443	84%
יכיני	290	388	75%	451	64%
בארי	261	313	84%	359	73%
נירים	172	263	65%	304	56%
מגן	143	217	66%	255	56%
בשור	152	183	83%	215	70%
נווה אטי"ב	980	749	131%	947	103%
מצודת נמרוד	823	654	126%	816	101%
מרום גולן	827	658	126%	811	102%

טבלה 3 (המשך): כמויות הגשם מתחילת העונה עד היום בהשוואה לממוצע\*

תחנה	כמות מצטברת מתחילת העונה עד סוף פברואר (מ"מ)	ממוצע רב שנתי* מספטמבר עד סוף פברואר (מ"מ)	% מהממוצע לתקופה המקבילה	ממוצע רב שנתי* לעונה כולה (מ"מ)	% מהממוצע לעונה כולה
מירון	942	730	129%	881	107%
צפת הר כנען	792	567	140%	688	115%
חרשים	1075	815	132%	988	109%
דיר חנא	777	508	153%	616	126%
יודפת	826	559	148%	668	124%
לביא	701	427	164%	509	138%
הסוללים	762	490	156%	582	131%
נצרת	689	497	139%	592	116%
נווה יער	782	499	157%	584	134%
עפולה ניר	597	381	157%	450	133%
בית אלפא	495	340	146%	407	122%
בניאס	767	557	138%	690	111%
דפנה	579	503	115%	615	94%
כפר בלום	520	417	125%	507	102%
איילת השחר	485	395	123%	473	103%
גינוסר	594	369	161%	447	133%
צמח	464	318	146%	384	121%
שדה אליהו	310	229	135%	278	111%
מעלה גלבע	540	330	164%	402	134%
קדומים	799	536	149%	642	124%
הר ברכה	716	517	138%	627	114%
קרני שומרון	799	526	152%	636	126%
אלקנה	768	510	151%	600	128%
שילה	519	433	120%	522	99%
הר חרשה	571	476	120%	553	103%
פסגות	611	573	107%	694	88%
מבוא חורון	502	465	108%	549	91%
לטרון	475	436	109%	519	92%
בית מאיר	497	505	98%	604	82%
צובה	516	545	95%	656	79%
ירושלים מרכז	377	426	89%	522	72%
מעלה אדומים	166	229	72%	276	60%
בית ג'ימל	368	423	87%	506	73%
צור הדסה	496	524	95%	636	78%
ראש צורים	438	460	95%	558	79%
ערד	62	107	58%	135	46%
באר שבע	102	156	65%	192	53%
שדה בוקר	28	67	42%	87	32%
מצפה רמון	29	55	53%	70	42%
נאות סמדר	33	22	146%	30	107%
גלגל	123	144	85%	171	72%
סדום	49	29	166%	39	125%
חצבה	10	30	35%	39	26%
פארן	10	24	43%	34	30%
נונתי	21	19	111%	27	81%

### טמפרטורות ומזג האוויר במהלך החודש

פברואר היה חם מהממוצע. בשעות היום הטמפרטורות במישור החוף ובערבה היו גבוהות מהממוצע (1991 עד 2020) ב-1.0 עד 1.5 מ"צ, בנגב ב-0.5 עד 1 מ"צ ובצפון הארץ ובהרי

\* הממוצע הרב שנתי מתייחס לשנים 1991 עד 2020. בתחנות שלא פעלו בכל פרק הזמן הזה, הממוצעים מותאמים לשנים אלו מהממוצע בכל הארץ ב-1.0 עד 1.5 מ"צ (טבלה 4).

הימים הראשונים של פברואר היו קרים מהממוצע (עד ה-5 בחודש) במקביל לפרק הגשם שהיה באותו הזמן. ב-1 עד 2 בחודש הטמפרטורות בהרים אף היו נמוכות מהממוצע ב-4 עד 6 מ"צ. במישור החוף היה קריר מהממוצע בתחילת החודש בשעות היום, אולם בלילה הטמפרטורות היו גבוהות מהממוצע.

ב-6 בחודש החלה מגמת התחממות ועד ה-13 בחודש היה חם מהממוצע. ב-12 וב-13 בחודש טמפרטורות המקסימום במישור החוף, בשפלה, בנגב ובערבה הגיעו ל-24 עד 26 מ"צ. בלילה הטמפרטורות במישור החוף ובעמקים היו קרובות לממוצע בפרק הזמן הנ"ל. ב-14 בחודש היתה התקררות, ועד ה-20 בחודש היה קריר מהממוצע בהרים ובפנים הארץ, במקביל לפרק הגשם המשמעותי השני של החודש. במישור החוף הטמפרטורות ביום היו קרובות לממוצע באותו הזמן והן המשיכו להיות כך גם עד ה-23 בחודש. הטמפרטורות בלילה היו גבוהות מהממוצע בדרך כלל ומצב זה נמשך עד סוף החודש. מ-21 בחודש ועד סופו היה חם מהממוצע בהרים ובפנים הארץ. במישור החוף היה חם מהממוצע בשעות היום מ-24 בחודש ועד סופו.

טבלה 4: הטמפרטורות\* בפברואר 2024 (מ"צ) בהשוואה לממוצע

הפרש מהממוצע 2020-1991		פברואר 2024		תחנה	
מינימום	מקסימום	מינימום	מקסימום		
+0.8	+0.8	10.9	17.5	חיפה (טכניון)	מישור החוף והשפלה
+0.9	+0.4	7.9	18.9	עין החורש	
+1.0	+1.1	9.4	19.9	בית דגן	
+1.5	+1.1	9.7	19.2	נגבה	
+0.9	+0.6	9.7	17.9	אילון	הרי הצפון
+1.5	+0.4	3.8	12.1	מרום גולן פיכמן	
+0.7	+0.1	7.2	16.0	אבני איתן	
+1.1	+0.7	6.5	12.0	צפת הר כנען	
+0.3	-0.1	10.2	17.0	דיר חנא	
+1.3	+1.0	8.8	19.0	תבור (כדורי)	
+1.4	+0.6	7.3	18.8	עפולה, ניר העמק	עמקי הצפון
+1.0	+0.3	7.8	19.2	כפר בלום	
+1.2	+0.2	9.7	20.0	צמח	
+0.4	+0.1	9.0	19.6	חוות עדן (בית שאן)	
+1.2	0.0	9.5	17.5	קרני שומרון	שומרון ויהודה
+0.6	+0.3	7.9	14.3	ירושלים	
+1.2	0.0	10.6	18.1	בית ג'ימל	
+1.3	+0.7	6.7	12.6	ראש צורים	
+0.1	+0.1	8.3	16.5	ערד	הנגב
+1.8	+1.1	9.5	19.7	באר שבע	
+0.8	+1.1	6.4	18.0	שדה בוקר	
+1.2	+1.2	16.1	23.7	סדום	הערבה
+1.0	+1.3	11.5	22.6	חצבה	
+0.7	+0.5	9.7	22.1	יטבתה	



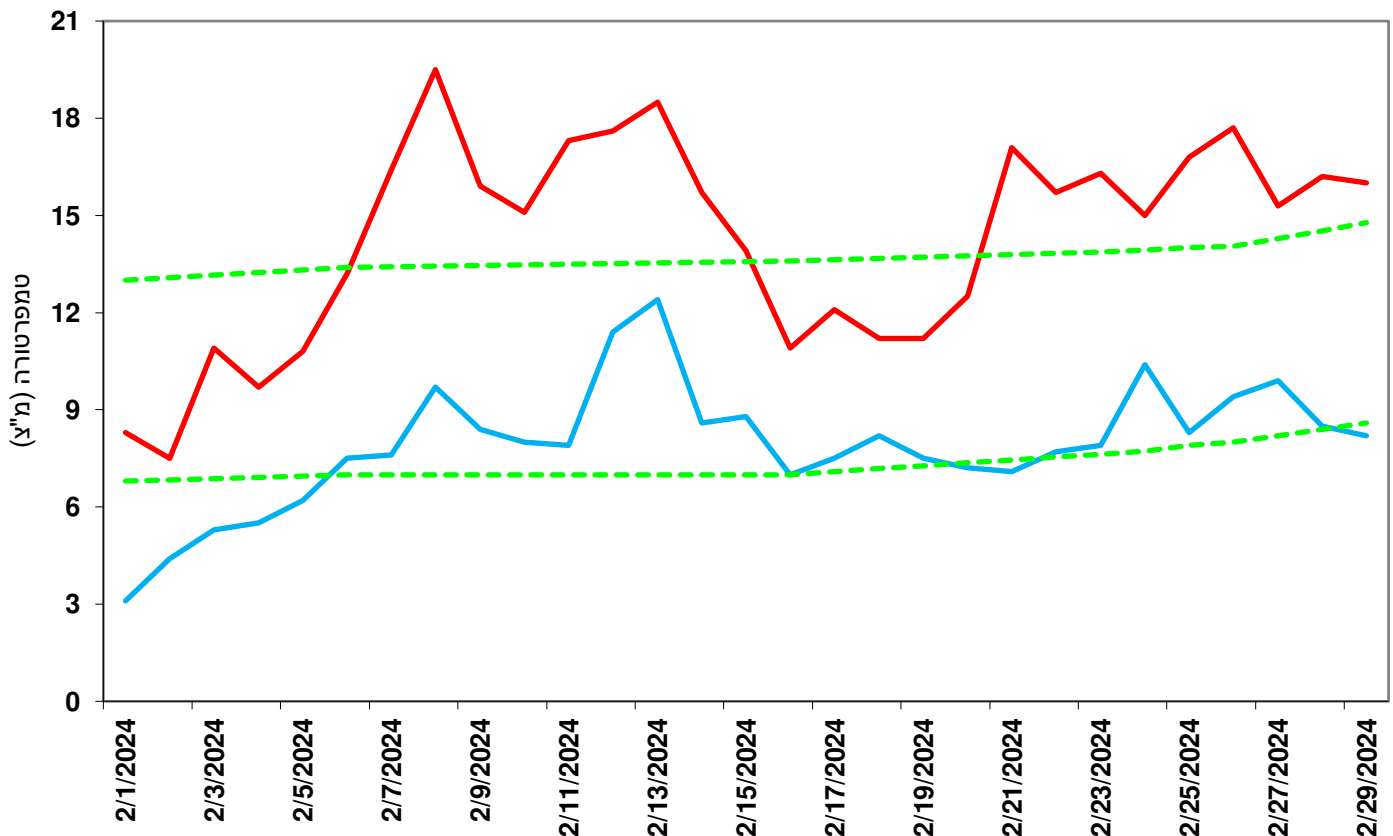
**טבלה 5: הטמפרטורת הקיצוניות בפברואר 2024 (מ"צ) בהשוואה לעבר**

שנות פעילות התחנה	ערכים קיצוניים מתחילת המדידות				פברואר 2024				
	מינימום קיצוני		מקסימום קיצוני		מינימום קיצוני		מקסימום קיצוני		
	תאריך	טמפ'	תאריך	טמפ'	תאריך	טמפ'	תאריך	טמפ'	
2024-1962	4/2/1989	-2.2	17/2/1973	33.4	1/2/24	5.7	13/2/24	25.9	בית דגן
2024-1950	6/2/1950	-1.5	17/2/1973	32.4	1/2/24	5.8	13/2/24	24.6	נגבה
2024-1867	6/2/1950	-9.0	23/2/1941	26.7	1/2/24	1.8	11/2/24	15.6	צפת הר כנען
2024-1935	6/2/1950	-5.1	23/2/1941	29.9	1/2/24	3.1	8/2/24	19.5	ירושלים*
2024-1922	6/2/1950	-4.0	23/2/1941	35.2	1/2/24	4.7	13/2/24	25.5	באר שבע**

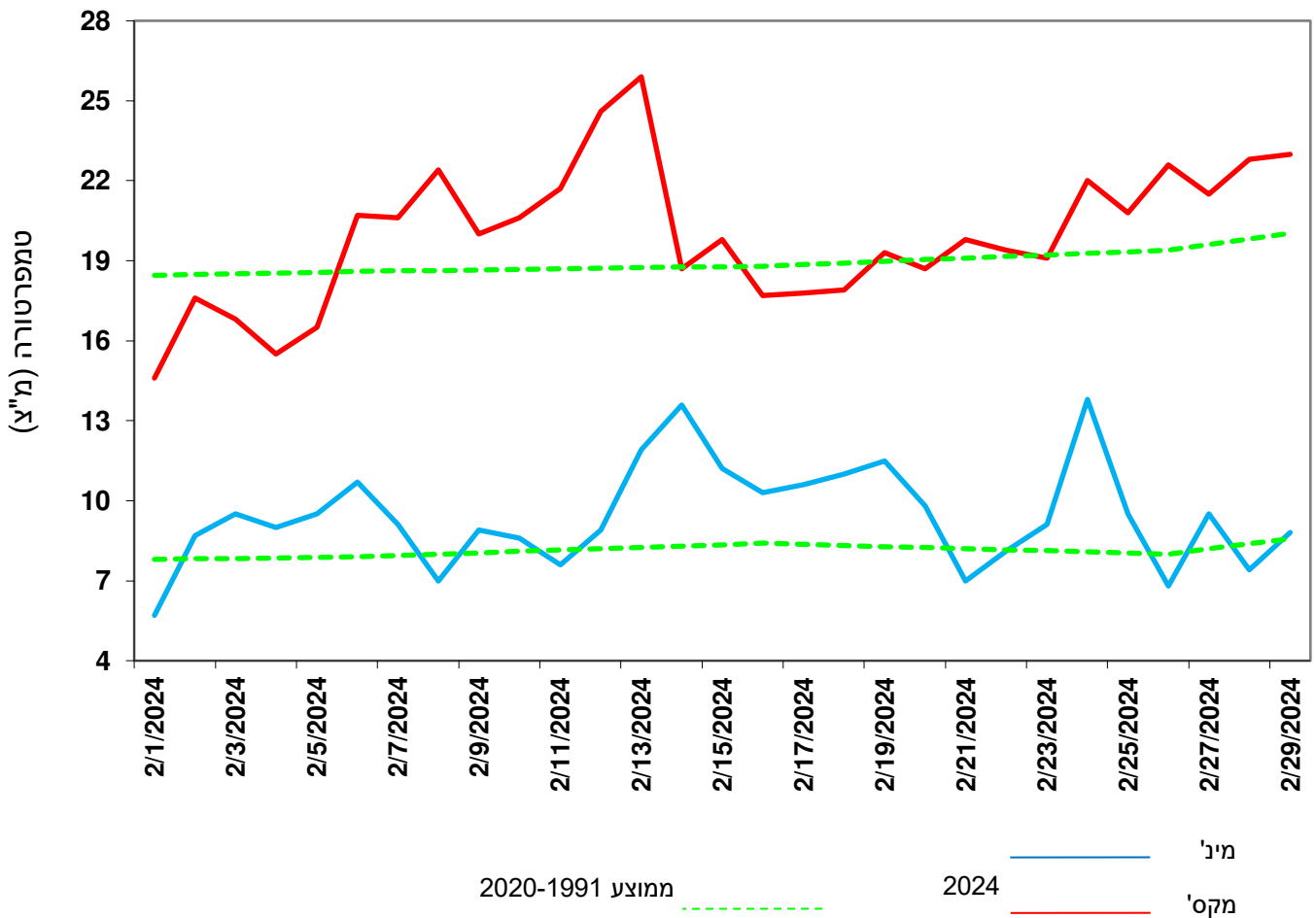
\* ירושלים: מרכז 2024-1950, טלביה 1948-1949, מלון פאלאס 1935-1947, המושבה האמריקנית 1927-1935, הר הזיתים 1918-1926, המושבה הגרמנית 1895-1915, ביה"ח האנגלי ברח' הנביאים 1898-1913, ביה"ח האנגלי בעיר העתיקה 1867-1915

\*\* באר שבע אוניברסיטה 2024, באר שבע מכון הנגב 1957-2024, באר שבע 1922-1957

**איור 2: טמפרטורת המינימום והמקסימום היומית בירושלים בפברואר 2024 לעומת הממוצע הרב שנתי**



איור 3: טמפרטורת המינימום והמקסימום היומית בבית דגן בפרבר 2024 לעומת הממוצע הרב שנתי



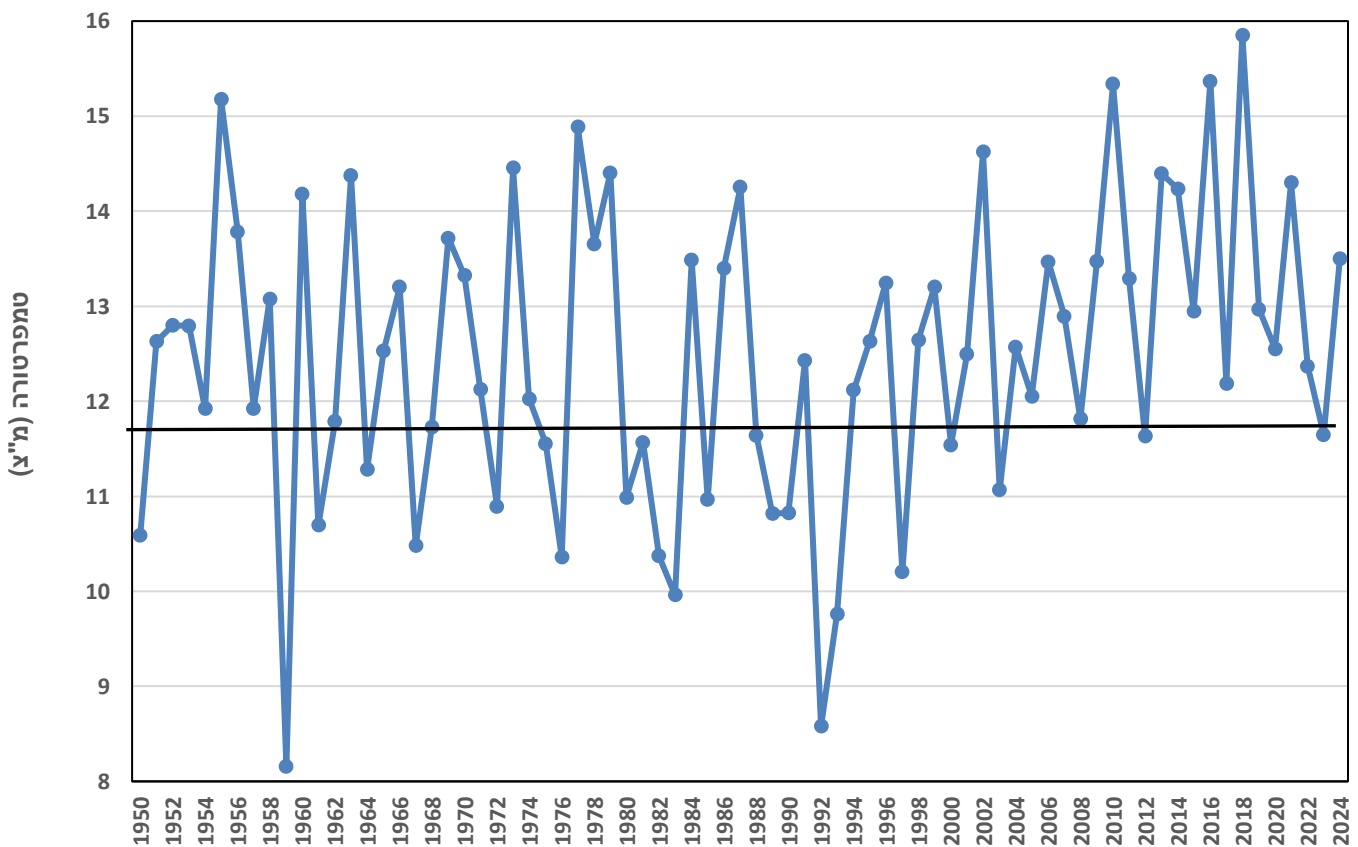
**השוואה לעבר של פברואר ושל חורף 2023/24**

פברואר היה חם מהממוצע, אולם לא במידה ניכרת, כך שבסדרת מדידות הטמפרטורה המרחביות מאז 1950, הוא מדורג במקום ה-18 (איור 4). עם זאת, בהתייחסות לכלל חודשי החורף המרכזיים (דצמבר, ינואר ופברואר), חורף 2023/24 הוא אחר החמים מהממוצע ומדורג שלישי בסדרת המדידות בהתייחס לטמפרטורה היומית (הטמפרטורה הממוצעת ביום ובלילה). בהתייחס לטמפרטורת המינימום, חורף 2023/24 אף



מדורג ראשון (איריס 5, 6). מעניין לציין שזהו החורף היחיד שהוא גשום משמעותית וחם משמעותית מהמוצע.

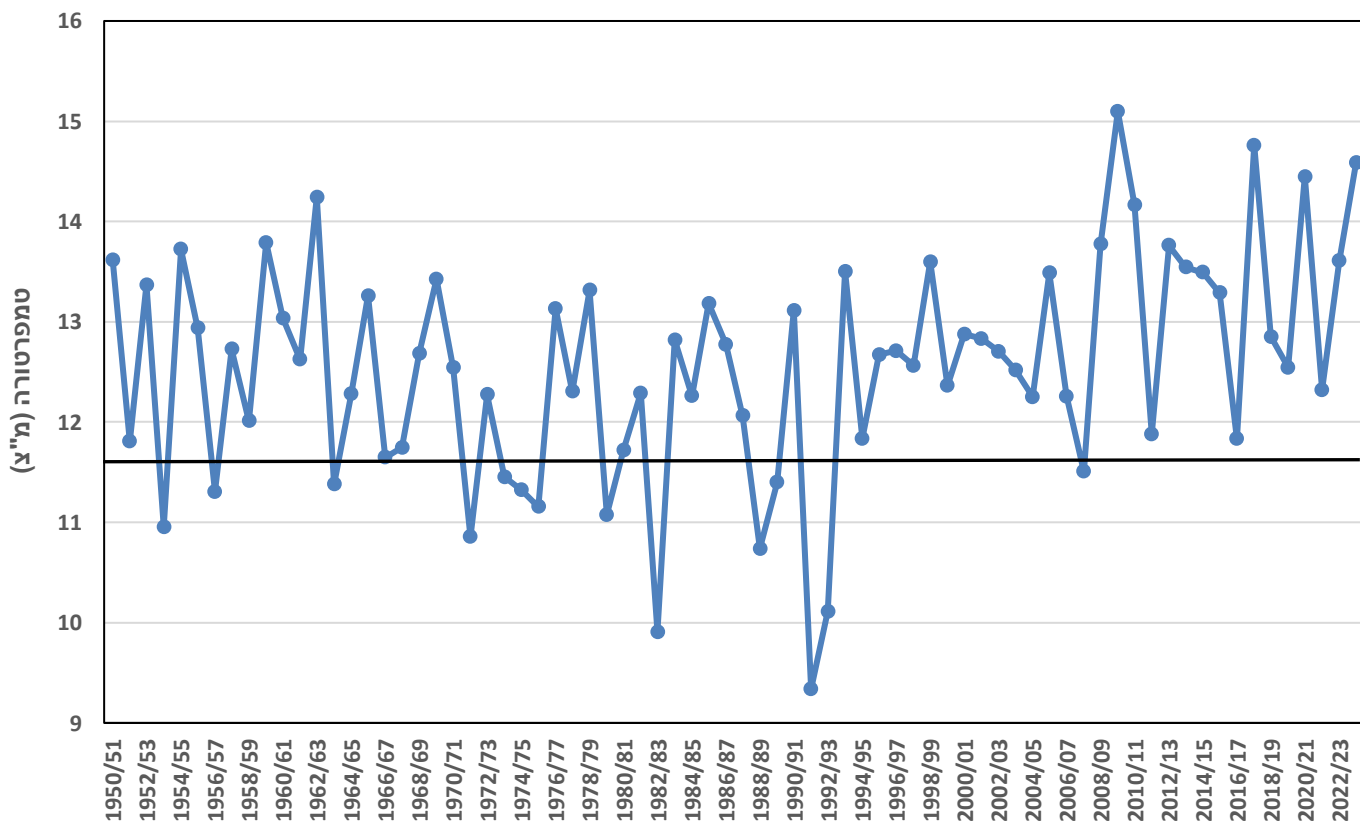
איור 4: הטמפרטורה היומית הממוצעת\* בישראל בפברואר 1950 עד 2024



\* כדי לייצג את שטח ישראל נבחרו חמש תחנות מאפיינות שיש להן נתונים משנת 1950. המגמה של הממוצעים בתחנות אלו דומה למגמת הממוצעים במדגם גדול ומגוון יותר של תחנות.

ממוצע 1991 עד 2020

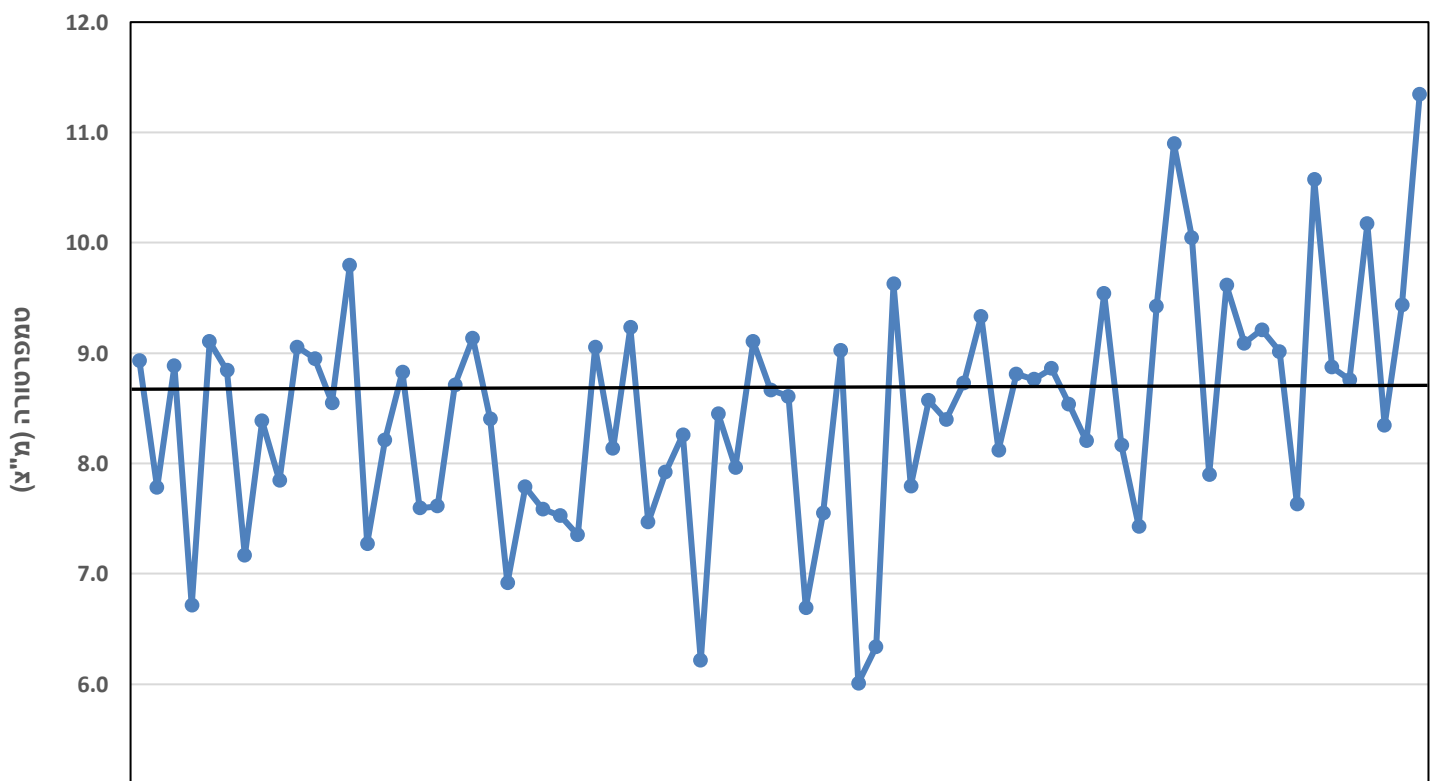
איור 5: הטמפרטורה היומית הממוצעת\* בישראל בתקופה דצמבר עד פברואר 1950/51 עד 2023/24



\* כדי לייצג את שטח ישראל נבחרו חמש תחנות מאפיינות שיש להן נתונים משנת 1950. המגמה של הממוצעים בתחנות אלו דומה למגמת הממוצעים במדגם גדול ומגוון יותר של תחנות.

ממוצע 1991 עד 2020

איור 6: טמפרטורת המינימום היומית הממוצעת\* בישראל בתקופה דצמבר עד פברואר 1950/51 עד 2023/24



\*כדי לייצג את שטח ישראל נבחרו חמש תחנות מאפיינות שיש להן נתונים משנת 1950. המגמה של הממוצעים בתחנות אלו דומה למגמת הממוצעים במדגם גדול ומגוון יותר של תחנות.

ממוצע 1991 עד 2020 —